



**BILANCIO
SOCIALE
2023**



ARCIGAY
Associazione LGBTQIA+ Italiana

The logo for ARCIGAY features a stylized graphic of three green horizontal bars of varying lengths, with a grey outline of a human nose and mouth to the right. The text 'ARCIGAY' is in a bold, black, sans-serif font, and 'Associazione LGBTQIA+ Italiana' is in a smaller, black, sans-serif font below it.

Questo documento
è stato realizzato per Arcigay da:
Matteo Cavalieri, Gabriele Piazzoni,
Fabrizio Sorbara, Ariberto Vergnani



In collaborazione con
Vision2050 Spin off del Dipartimento
di Management, Università di Torino:
Paolo Biancone, Silvana Secinaro,
Valerio Brescia, Davide Calandra,
Federico Chmet, Federico Lanzalonga,
Michele Oppioli, Ginevra Degregori,
Lara Demarchi, Rita Tamburrini
e Federica Bassano



Indice

1. Introduzione	pag. 4
1.1 Presentazione del bilancio sociale 2023	
1.2 Guida alla lettura	
2. Identità e contesto operativo	pag. 9
2.1 Vision	
2.2 Mission e obiettivi	
2.3 Organizzazione e funzionamento dell'associazione	
3. Governance	pag. 16
3.1 Composizione dell'associazione	
3.2 Rischi e governance	
4. Valori etici ed associativi	pag. 22
4.1 Valori etici	
4.2 Temi rilevanti e Sentiment Analysis	
5. Modello associativo	pag. 30
5.1 La catena del valore	
6. Azioni e risultati	pag. 40
7. Impatto del Valore Sociale generato sul contesto	pag. 70

01

Introduzione

- 1.1 Presentazione del bilancio sociale 2023
- 1.2 Guida alla lettura



1.1 Presentazione del bilancio sociale 2023

Vi presentiamo Bilancio Sociale 2023 di Arcigay, uno strumento che si propone di restituire in termini di cifre e di dati il lavoro che Arcigay, tramite i propri Comitati Territoriali e le Associazioni aderenti svolge dal nord al sud del Paese.

Questo Bilancio sociale evidenzia come ci stiamo lasciando definitivamente alle spalle la profonda crisi degli anni della pandemia da Covid 19, ma anche come questi abbiano modificato a volte profondamente le modalità operative della nostra associazione, e come le sue conseguenze abbiano mutato la modalità di fare attivismo in maniera strutturale, restituendoci però l'evidenza della grande capacità di resistenza e resilienza della nostra associazione.

Per costruire questo bilancio ci siamo come sempre avvalsi della collaborazione di tutte le nostre realtà locali, alle quali è stato chiesto di restituirci uno spaccato rendicontativo delle attività svolte da sviluppare in numeri e tabelle. Un compito non semplice per la nostra associazione, che svolge le proprie attività con una prevalenza assoluta di lavoro volontario, da parte di migliaia di persone che dedicano gratuitamente il proprio tempo libero a servizio delle persone LGBTQIA+ e della battaglia per la costruzione di un mondo più giusto e più equo in cui ogni persona possa essere liberamente sé stessa.

In questo Bilancio Sociale abbiamo cercato di valorizzare l'attività svolta da Arcigay: dai progetti di rilevanza e impatto nazionale, fino alla miriade di progettualità ed iniziative locali che costituiscono la grande ossatura di Arcigay, utilizzando l'Agenda 2030 delle Nazioni Unite per misurare e declinare l'impatto della nostra azione. Confidiamo di essere riusciti a rendere in modo chiaro e facilmente leggibile quello che facciamo, cercando di rendere giustizia all'impegno di tutte le persone che in nome e per conto di Arcigay agiscono quotidianamente e senza guadagnare le luci della ribalta per la costruzione di un futuro migliore.

Un ringraziamento particolare al Dipartimento di Management dell'Università di Torino che ha lavorato con noi alla realizzazione di questo Bilancio e a coloro che dentro la nostra associazione si sono prestati al complesso lavoro di rendicontazione delle attività svolte. Vogliamo sperare che terminata la lettura di questo documento, avrete voglia di impegnarvi con noi attivandovi personalmente o semplicemente sostenendo le attività di Arcigay.

Il Segretario Generale
Gabriele Piazzoni

Il Tesoriere Nazionale
Matteo Cavalieri

1.2 Guida alla lettura

Il Bilancio Sociale 2023 rappresenta la quarta pubblicazione volontaria da parte di Arcigay, un impegno che testimonia la volontà di continuare lungo il percorso di **trasparenza** e di **dialogo con tutti gli stakeholder**.

La redazione di questo documento conferma l'intenzione di offrire una visione chiara dell'impegno continuo nella generazione di valore, non solo sotto l'aspetto economico, ma anche e soprattutto dal punto di vista sociale.

Pur essendo una redazione volontaria, questo report cerca di rispondere ai vincoli previsti per il terzo settore, fornendo però una visione POP dei risultati sempre nell'ottica di renderli più facilmente fruibili dall'ampia platea di stakeholder che caratterizza Arcigay.

Il Bilancio, in linea con le evoluzioni della rendicontazione a livello internazionale, è redatto ispirato all'International <IR> Framework, emanato nel dicembre 2013 dall'International Integrated Reporting Council (IIRC) ed utilizza un set di indicatori e un approccio ispirato al GRI (Global Reporting Initiative).

La relazione contabile include le attività di Arcigay nazionale e di tutti i comitati territoriali ed associazioni aderenti e si riferisce all'esercizio 2023 con una panoramica di alcune specificità sull'ultimo quadriennio.

Inoltre, si è considerato necessario includere nella Relazione Integrata le informazioni ritenute di maggiore rilevanza in merito ad alcuni fatti avvenuti dopo la chiusura dell'esercizio e fino alla data di pubblicazione del presente documento.

Le principali fonti di dati e informazioni indicate nel Bilancio Sociale sono:



**Sistemi di gestione
e contabilità associativi**



**Documenti forniti da ciascun
responsabile di processo e progetto**



**Mappatura del sistema informativo dell'Associazione
in relazione al rapporto con i comitati e le
associazioni aderenti sulla base di 73 Comitati e
Associazioni aderenti ad Arcigay**



**Social media
e mezzi di comunicazione**

Il Report Integrato è stato elaborato in modo collaborativo da una task force inter-funzionale, istituita ad hoc per sviluppare il processo di Reporting Integrato.

Il presente report è disponibile in formato digitale sul sito [https:// www.arcigay.it/](https://www.arcigay.it/)

La governance di processo si identifica in quattro gruppi di lavoro che sono stati costituiti e che hanno collaborato tra di loro e con i Responsabili associativi di volta in volta coinvolti.

01

Il Comitato strategico, che ha governato il processo di “rendicontazione sociale integrata” definendo le linee guida per il conseguimento dell’obiettivo.

Vision 2050 Spin-off Accademico:

Prof. Paolo Biancone
Prof.ssa Silvana Secinaro
Prof. Valerio Brescia

Arcigay:

Matteo Cavalieri
Gabriele Piazzoni

02

Il Comitato per la valutazione di impatto sociale (di nuova istituzione e sperimentazione e a completamento e valorizzazione della governance di processo in ottica di evoluzione e innovazione), che ha sperimentato un percorso di acquisizione di informazioni quantificabili e qualificabili volte a governare il cambiamento in un’ottica di Corporate Social Responsibility.

Vision 2050 Spin-off Accademico:

Prof. Paolo Biancone
Prof.ssa Silvana Secinaro
Prof. Valerio Brescia
Prof. Davide Calandra
Dott.ssa Elena Finessi
Dott.ssa Federica Bassano

I componenti del Comitato sono iscritti nel registro CEPAS quali valutatori d’impatto (VAL) secondo rif.to SCH120 CEPAS vigente.

03

Il Comitato scientifico di indirizzo, che ha definito i riferimenti metodologici di redazione ed ha supervisionato l’intero processo.

Arcigay:

Matteo Cavalieri
Gabriele Piazzoni

Vision 2050 Spin-off Accademico:

Prof. Paolo Biancone
Prof.ssa Silvana Secinaro
Prof. Valerio Brescia
Prof. Davide Calandra

04

Il Gruppo di lavoro di applicazione metodologica ed operativa, che ha curato la gestione operativa del Bilancio Sociale, secondo le metodologie e le tempistiche individuate nel cronoprogramma ed in coordinamento e collaborazione con tutte le strutture interne dell’Arcigay.

Arcigay:

Matteo Cavalieri
Gabriele Piazzoni
Fabrizio Sorbara
Ariberto Vergnani

Vision 2050 Spin-off Accademico:

Prof. Paolo Biancone
Prof.ssa Silvana Secinaro,
Prof. Valerio Brescia
Prof. Davide Calandra,
Dott.ssa Elena Finessi
Dott.ssa Federica Bassano



02

Identità e contesto operativo

2.1 Vision

2.2 Mission e obiettivi

2.3 Organizzazione e funzionamento dell’associazione

Arcigay è la principale associazione LGBTQIA+ italiana, senza scopo di lucro.

La più grande per numero di persone volontarie e attiviste sull'intero territorio nazionale, dal 1985 si batte per la parità dei diritti, l'autodeterminazione, il superamento di stereotipi e pregiudizi nei confronti delle persone LGBTQIA+, e contro ogni forma di discriminazione.

Conta 73 realtà, tra comitati territoriali, associazioni aderenti e coordinamenti regionali, diffuse su tutto il territorio nazionale, attraverso le quali, grazie alla partecipazione di migliaia di volontar* e activist*, persone LGBTQIA+ e non, si mobilita per dare concretezza agli obiettivi e alle attività dell'associazione sia a livello locale sia a livello nazionale.

Arcigay collabora con associazioni non governative, italiane e internazionali, ed è interlocutrice delle principali istituzioni locali, nazionali ed internazionali.

L'associazione è indipendente da qualsiasi governo, partito o ideologia politica o religiosa. È finanziata grazie alle quote associative, alle donazioni di privati (individuali, fondazioni, imprese, ecc.) e a fondi attratti attraverso progetti che rispondono a bandi di enti pubblici e privati.



Dove siamo

Direzione Nazionale
Via Don Minzoni, 18 - 40121 Bologna
051 09 57 241 - 051 09 57 243
info@arcigay.it

Arcigay Associazione di promozione sociale

Iscrizione al registro nazionale delle APS n° 115 (L. 383/2000)
C.F. 92017780377
Iscrizione al RUNTS con atto Num. 20216 del 24/10/2022





VISION

Arcigay crede in una società laica, inclusiva e aperta, basata sulla solidarietà e sull'uguaglianza, una società nella quale i diritti umani e civili siano riconosciuti, promossi e garantiti e le persone gay, lesbiche, bisessuali, transessuali, intersessuali ed asessuali (LGBTQIA+) siano libere di essere loro stesse.

MISSION

- Ottenere pari e pieni diritti per le persone LGBTQIA+, incluso in particolare il matrimonio egualitario e il riconoscimento della genitorialità LGBTQIA+.
- Prevenzione di ogni forma di discriminazione fondata sull'orientamento sessuale o sull'identità di genere e diffusione di una immagine positiva delle persone LGBTQIA+.
- Promuovere il benessere della comunità e delle persone associate direttamente tramite servizi sul territorio o indirettamente tramite il cambiamento sociale e culturale.

OBIETTIVI

- Agisce direttamente a livello nazionale come soggetto di iniziativa politica e istituzionale.
- Coordina la diffusione su tutto il territorio di campagne, iniziative e programmi riguardanti la promozione e la difesa dei diritti delle persone LGBTQIA+.
- Sostiene la crescita, lo sviluppo e la diffusione dei comitati territoriali e delle associazioni aderenti che operano localmente, anche attraverso attività di formazione, di scambio di buone pratiche e diffusione di risorse nell'ambito di iniziative, progetti e programmi nazionali declinabili a livello locale.
- Opera con massima trasparenza e investe la maggior parte delle risorse nella realizzazione di attività concrete e solo una minima parte nel funzionamento della struttura.

Arcigay è una associazione nazionale composta da 73 sedi operative distinte tra associazioni aderenti e comitati territoriali. Queste realtà, in sinergia e collaborazione tra di loro, si occupano di promuovere e diffondere nei territori i valori dell'associazione declinandoli in attività e iniziative in favore della comunità LGBTQIA+.

Il numero di persone associate nel 2023 è stato di 28.756, nonostante la perdita di persone iscritte registrate durante la pandemia, continua quindi il trend di crescita degli ultimi anni. Rispetto al 2022 infatti si è registrato un aumento di circa il 30%.



Nel quadro della mission, dei valori associativi e degli obiettivi specifici, l'impegno dell'associazione si è prevalentemente sviluppato ed indirizzato su quattro direttrici principali per la realizzazione delle attività politiche, istituzionali, strutturali e nella determinazione di impegni di spesa:

- 1) Sollecitazione dell'opinione pubblica sulle tematiche dell'omosessualità attraverso la presenza sulla stampa e sui media e attraverso l'organizzazione di manifestazioni ed eventi ad hoc;
- 2) Prevenzione di omofobia e transfobia e promozione di un'immagine positiva dell'omosessualità e del transessualismo;
- 3) Attività progettuali, formative, servizi rivolti a tutti gli associati e associate, anche e soprattutto in fase di lockdown, mediante le nuove tecnologie messe a disposizione dal web;
- 4) Valorizzazione dei rapporti istituzionali e del terzo settore per la costituzione di reti e network per la lotta alle discriminazioni delle persone lgbt e per le pari opportunità per tutti ai fini della lotta all'esclusione sociale anche dei soggetti più deboli.

Arcigay, in qualità di associazione nazionale si impegna a:

- Coordinare iniziative nazionali politiche, istituzionali e sociali
- Promuovere e diffondere iniziative e campagne locali
- Supportare la nascita, lo sviluppo e la formazione di associazioni e comitati locali
- Garantire il pieno rispetto e perseguimento della mission e della vision dell'associazione.



03

Governance

3.1 Composizione dell'associazione
3.2 Rischi e governance



3.1 Composizione dell'associazione

Gli organi previsti dallo statuto dell'Associazione sono: il Congresso, il Consiglio Nazionale e la Segreteria Nazionale, il Collegio di Revisione dei Conti e il Collegio di Garanzia.

Il Congresso, formato da rappresentanti territoriali, elegge ogni 4 anni della Segreteria Generale (rappresentante politico e legale dell'Associazione), la Presidenza Nazionale e il Consiglio Nazionale.

Il Consiglio Nazionale, formato da rappresentanti dei comitati territoriali, definisce e aggiorna la linea politica durante il mandato della Segreteria Generale. È il massimo organo deliberante riguardo la politica associativa. La Segreteria Nazionale coordina le attività dell'associazione. Viene eletta su proposta della Segreteria Generale, che la presiede e ne è a sua volta responsabile.



Dirigenza

Gabriele Piazzoni - Segretario Generale
Natascia Maesi - Presidente Nazionale
Marco Arlati - Sport
Michela Calabrò - Politiche Di Genere
Matteo Cavalieri - Tesoriere Nazionale
Christian Leonardo Cristalli - Diritti Persone Trans
Shamar Droghetti - Politiche Giovanili
Daniela Lourdes Falanga - Carceri, Legalità E Lotta Alle Mafie
Luciano Lopopolo - Formazione
Manuela Macario - Lavoro
Roberto Muzzetta - Esteri
Ilenia Pennini - Salute
Anna Claudia Petrillo - Rapporti Territoriali
Marta Rohani - Scuola
Claudio Tosi - Cultura, Storia E Memoria
Francesco Angeli - Vicepresidente Vicario
Daniela Tomasino - Vicepresidente

Deleghe esterne alla segreteria:

Alberto Nicolini - Migranti
Antonio Auriemma - coordinamento Rete Giovani
Marco Giusta - Marginalità
Mirko Pace - Intersezionalità



Componenti del Consiglio Nazionale

Barbaro Lorenzo	Moraglia Leonardo
Bassani Barbara	Moramarco Michele
Bianchi Alberto	Napoli Francesco
Bonzoni Louise	Pace Mirko
Borghini Matteo	Papagna Damiano
Brancato Manuela	Passi Patrizia
Canciani Ambra	Paulina Sandi
Catucci Giacomo	Pellegatta Fabio
Cavalletti Serena	Persini Luca
Ciminelli Pia	Pesaresi Ludovica
Costacurta Mirco	Pignatelli Luigi
D'Acri Silvio	Pontillo Federico
D'Angelo Marilù	Ragusa Andrea
De Adamo Eva	Redi Gianni
Del Regno Rocco	Ricci Simone
Di Giovanni Maria Cristina	Saccardi Marco
Di Marcantonio Chiara	Simioli Salvatore
Dicintio Danila	Solazzi Elisabetta
Duca Rosario	Sollaku Xhino
Fable David	Sorbara Fabrizio
Ferrarotto Antonio	Tammaccaro Matteo
Ferrarotto Davide	Tecchio Tamara Paola
Ferri Eleonora	Toffetti Stefano
Finelli Claudio	Tombesi Matteo
Fraulini Elisa	Tonti Marco
Fusacchia Manuela	Tramonte Tommaso
Gasperini Giulio	Tripepi Margiotta Valentina
Giovinazzi Francesco	Turano Pietro
Graneri Serena	Ulgharaita Ilaria
Labanti Arianna	Vanni Carlotta
Liotta Emanuele	Varchetta Giosy
Marchegiani Matteo	Vasile Ana Maria
Marrazzo Fabrizio	Vessi Licio
Mazzocchi Maurizio	Vibe Draghetti Elisabetta
Merafina Nunzia	Vigliarolo Valentina
Michelotti Lucrezia	Visco Luce
Migliore Virginia	Vodani Lara



Collegio di Garanzia

Alberto Baliello (presidente)
Alessandro Cataldi
Marco Coppola



Collegio di Revisione dei Conti

Bruno Tommassini (presidente)
Carlo Guarino
Massimo Bellomo



Staff

Segreteria e Logistica Ufficio Nazionale: **Federico Sassoli**
Ufficio Stampa: **Vincenzo Branà**
Webmaster: **Federico Esposito**
Responsabile Programmazione/Progettazione: **Ilenia Pennini**
Coordinamento Progetti: **Ariberto Vergnani**
Amministrazione: **Matteo Cavalieri**
Direttore Informatico, Fundraising e Digital Campaigning:
Fabrizio Sorbara

3.1 Composizione dell'associazione

Nel 2023 i Comitati Arcigay hanno rilevato alcuni rischi prioritari che l'Organizzazione ha preso in considerazione e che cerca di gestire quali elementi strategici di una buona governance:

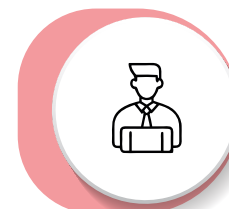
Rischi operativi:

difficoltà nell'individuazione di persone volontarie attive costantemente nello svolgimento delle attività, poca capacità nella gestione del tempo per la realizzazione di tutte le attività, basse capacità amministrative e fiscali legate al terzo settore, complessità nella gestione burocratica e normativa in particolare con riferimento ai soggetti più fragili e minori, mantenimento di elevati standard di qualità, difficile gestione degli spazi associativi condivisi.



Rischi strategici:

capacità della gestione dell'aumento di casi di omotransfobia con lo stesso numero di risorse, vincolo operativo legato ad attività condivise con altre Associazioni ed Enti.



Rischio finanziario:

ritardo nell'incasso di fondi e finanziamenti ottenuti con bando pubblico con conseguenti problemi di liquidità, riduzione delle erogazioni liberali e fondi ottenuti attraverso fund raising, bassa capacità di progettazione e di partecipazione a bandi.



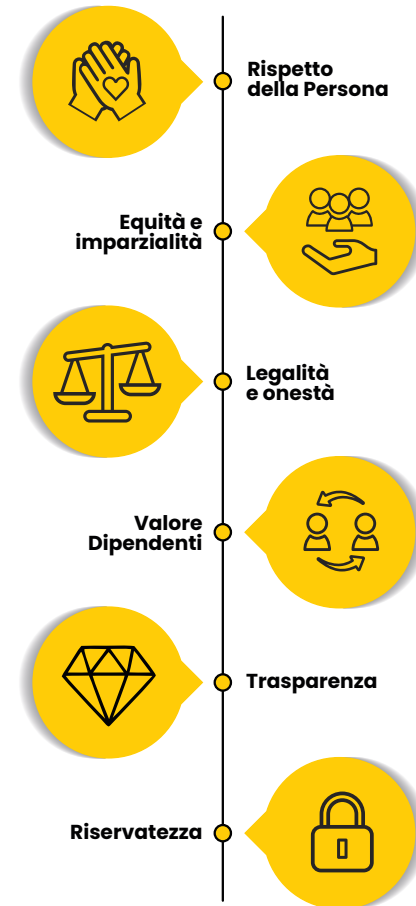
04

Governance

4.1 Valori etici
4.2 Temi rilevanti e Sentiment Analysis

4.1 Valori etici

I valori etici dell'associazione comprendono un insieme di principi e di regole che esprimono gli impegni e le responsabilità etiche che tutti coloro che operano presso l'associazione stessa sono chiamati a rispettare, nonché un elemento essenziale del Modello di Organizzazione, Gestione e Controllo.



4.2 Temi rilevanti e Sentiment Analysis

I temi chiave da rappresentare sono stati scelti attraverso un'analisi approfondita, seguendo i seguenti criteri:

Allineamento con gli obiettivi annuali dell'associazione.

- Priorità evidenziate dagli stakeholder, identificate e valutate attraverso l'interazione con loro.
- Capacità di riflettere l'operato dell'associazione in modo completo, coerente e in linea con gli impatti, anche indiretti, generati.

Per analizzare come l'Associazione venga percepita dai propri stakeholder sono stati impiegati due diversi strumenti: Talkwalker e la matrice di materialità.

Talkwalker è una piattaforma di social media monitoring e social listening, utile per monitorare i social network sull'Associazione. Oltre a "controllare" conversazioni già esistenti sull'associazione, questo tool serve anche per studiare i bisogni dei soci e della comunità in cui svolge la propria attività e analizzare le esigenze, i trend e le priorità delle persone che animano il web.

Di seguito, è possibile visualizzare il numero di fonti e media che menzionano Arcigay e i servizi offerti nell'ultimo anno, insieme ai soggetti che interagiscono con ciascuna fonte. Questo approccio consente di aggiornare continuamente le informazioni necessarie.

Il monitoraggio dei social media è un'attività volta a misurare la viralità e l'engagement dei contenuti online, avvalendosi di strumenti avanzati. Inoltre, la social listening include analisi e monitoraggio delle conversazioni online relative all'Associazione, al settore e a temi specifici di interesse. "Ascoltare le conversazioni" degli utenti è cruciale per individuare bisogni e prevenire possibili crisi, laddove vengano pubblicati commenti negativi che minano l'immagine e i valori che l'associazione persegue.

La social listening prevede al suo interno anche l'analisi del sentimento (sentiment analysis) intesa come l'analisi delle opinioni sul gradimento o meno dell'Associazione e dei servizi, lasciate sul web dagli utenti (recensioni e commenti a post, forum, profili social e altro). Questa attività qualitativa misura la soddisfazione attraverso il linguaggio usato, mettendo in evidenza criticità e opportunità.

Il sentiment negativo non va inteso come un mancato gradimento degli stakeholder nei confronti dell'associazione, esaminando infatti nello specifico i temi associati al sentiment si può notare come questo sia principalmente legato all'indignazione nei confronti degli episodi di violenza accaduti nel corso del 2023 e degli attacchi ideologici alle iniziative dell'associazione, così come viene meglio espresso dalla nuvola di parole sopra riportata.

Il sentiment positivo individua tra le altre l'attività promossa da Arcigay riguardante la creazione di un Toolkit per famiglie e scuola ideato per accompagnare figlie e studenti nel processo di definizione di sé senza dare soluzioni ma standovi accanto, ascoltando, osservando e offrendo supporto quando necessario.

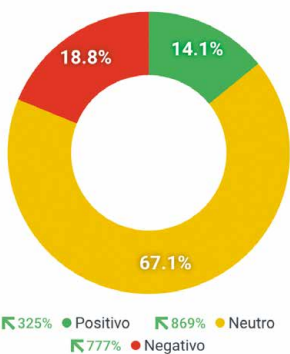
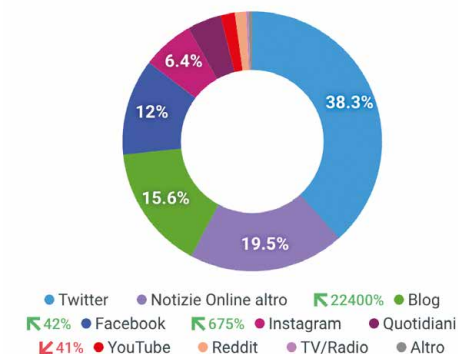
Di seguito vengono mostrate le percezioni e le priorità fornite da tutte le associazioni aderenti rispetto alle attività svolte dall'associazione e relazionate all'impatto sugli SDG's.





RIPARTIZIONE PER TIPI DI MEDIA

RIPARTIZIONE PER SENTIMENT



TEMI ASSOCIATI AL SENTIMENT

TIPI DI TEMA ★ Temi principali



TOP BRAND ASSOCIATI

TIPI DI TEMA Tem predefiniti



TOP HASHTAG

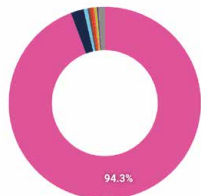
TIPI DI TEMA # Hashtag



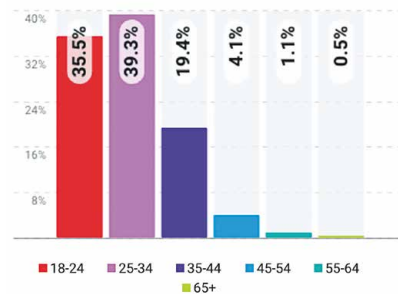
GENERE



RIPARTIZIONE PER PAESI/REGIONI



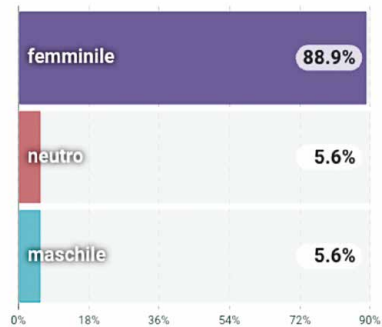
ETÀ



TOP LINGUE



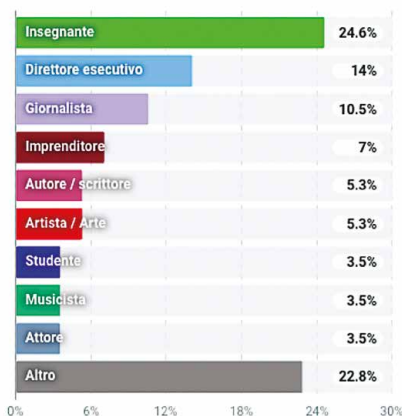
GENERE NON BINARIO



TOP INTERESSI

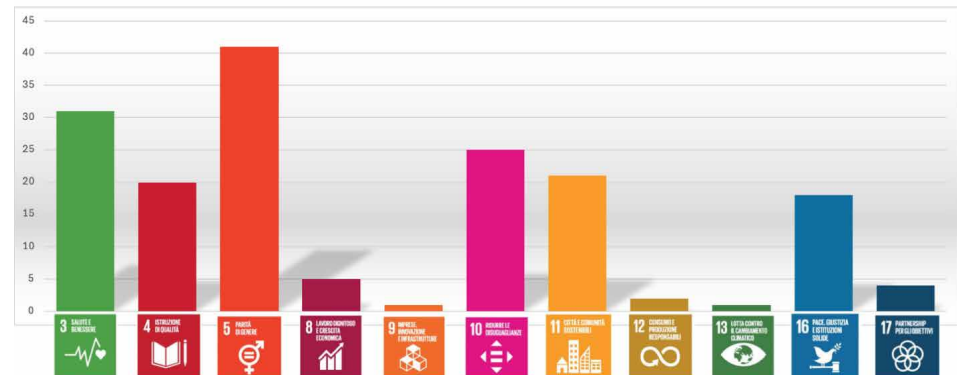
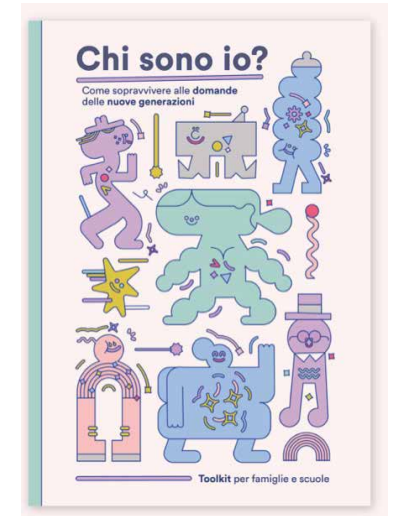


TOP PROFESSIONI



La matrice di materialità coniuga temi rilevati dai portatori di interesse e priorità identificate da tutti i comitati e le associazioni aderenti riguardo all'impatto dell'Associazione rispetto agli SDGs dell'agenda 2030.

Quanto è emerso è stato poi integrato con le priorità strategiche dell'Associazione, i bisogni e i sentiment estrapolati dall'analisi prima mostrata e gli impatti generati da Arcigay. Il risultato è il grafico sottostante che mostra la percezione degli stakeholder rispetto a come le iniziative e alle attività messe in atto dalla Associazione impattino sugli SDGs.



05

Governance

5.1 La catena del valore



5.1 La catena del valore

Per poter valutare e valorizzare l'impatto generato da Arcigay sul territorio ed individuare il processo di creazione del valore operato da Arcigay si è deciso di utilizzare la Catena del Valore, come strumento connesso alla Teoria del Cambiamento (ToC), framework essenziale in ambito di valutazione d'impatto. La teoria del cambiamento permette di mettere in relazione gli obiettivi strategici di Arcigay con le azioni messe in atto per il raggiungimento dei risultati attesi descrivendone INPUT (risorse impiegate), OUTPUT (servizi prodotti), OUTCOME (effetti a medio-lungo termine) e IMPATTI (cambiamenti di lungo periodo).

Le azioni vengono suddivise in base ai 6 capitali utilizzati dall'IIRC Framework, nello specifico:



Capitale umano

Insieme delle competenze, capacità ed esperienze degli stakeholder interni ad Arcigay. Sviluppare il capitale umano per Arcigay significa promuovere la dimensione valoriale del lavoro come elemento chiave nella realizzazione di ogni persona con attenzione alla diversità, alla crescita personale e professionale e garantendo sempre un ambiente di lavoro sicuro.



Capitale intellettuale e organizzativo

Risorse intangibili rappresentate da conoscenze organizzative e proprietà intellettuali.

Far crescere il capitale sociale-relazionale vuol dire impegnarsi per nutrire un'associazione responsabile, attenta alla relazione con le persone associate e orientata all'ascolto e all'appagamento delle aspettative di tutti gli stakeholders in ogni territorio.



Capitale produttivo

Immobili, infrastrutture e mezzi fisici utilizzati per la realizzazione delle attività. Sviluppare il capitale produttivo è fondamentale per Arcigay allo scopo di donare alle varie categorie di stakeholders il massimo risultato possibile, garantendo efficienza ed innovazione.



Capitale naturale

Tutti i processi e le risorse ambientali che contribuiscono alla realizzazione delle attività. Sviluppare il capitale naturale significa per Arcigay impegnarsi nella tutela della biodiversità, nella minimizzazione degli impatti sull'ambiente e nel portare un contributo ai percorsi di ricerca scientifica.



Capitale sociale e relazionale

Capacità di Arcigay di creare relazioni con gli stakeholder esterni e condivisione di valori al fine di aumentare il benessere individuale e collettivo.

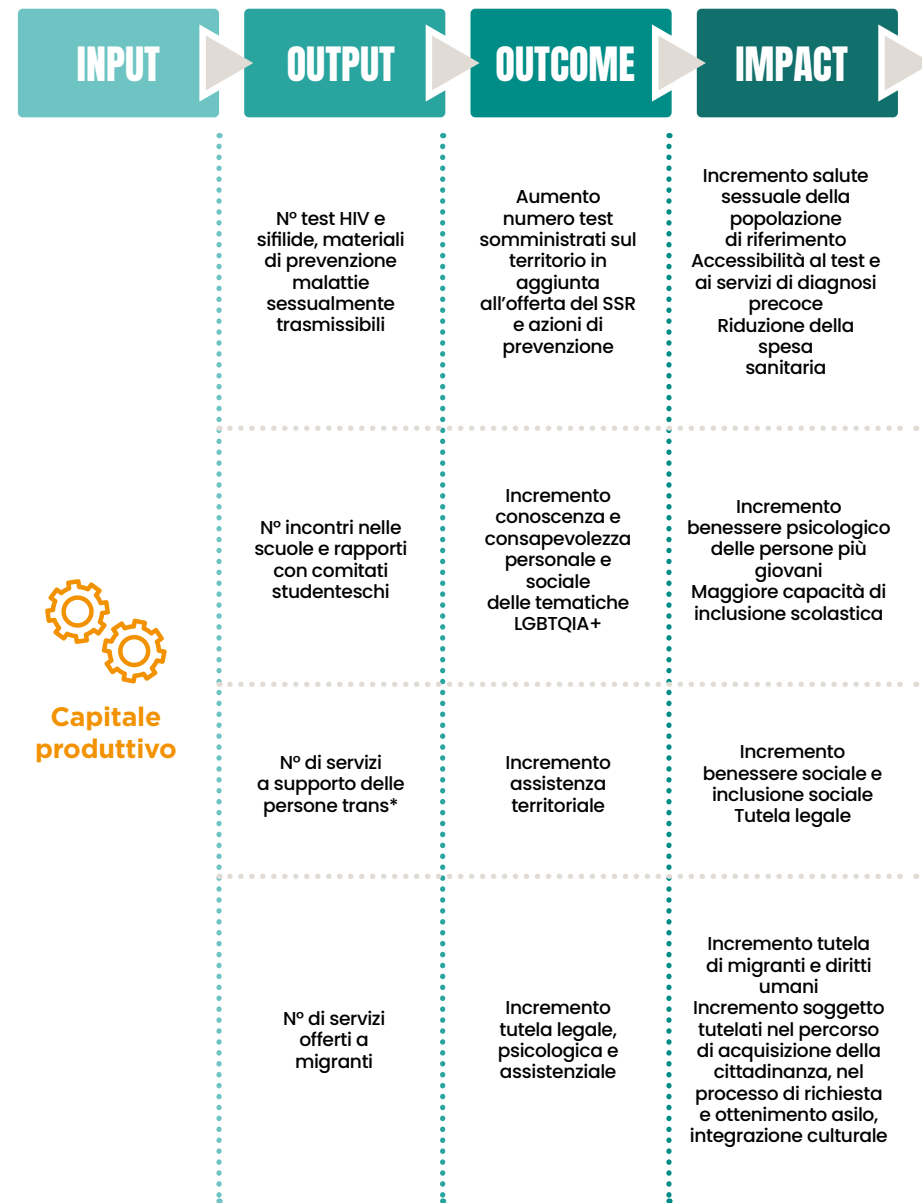
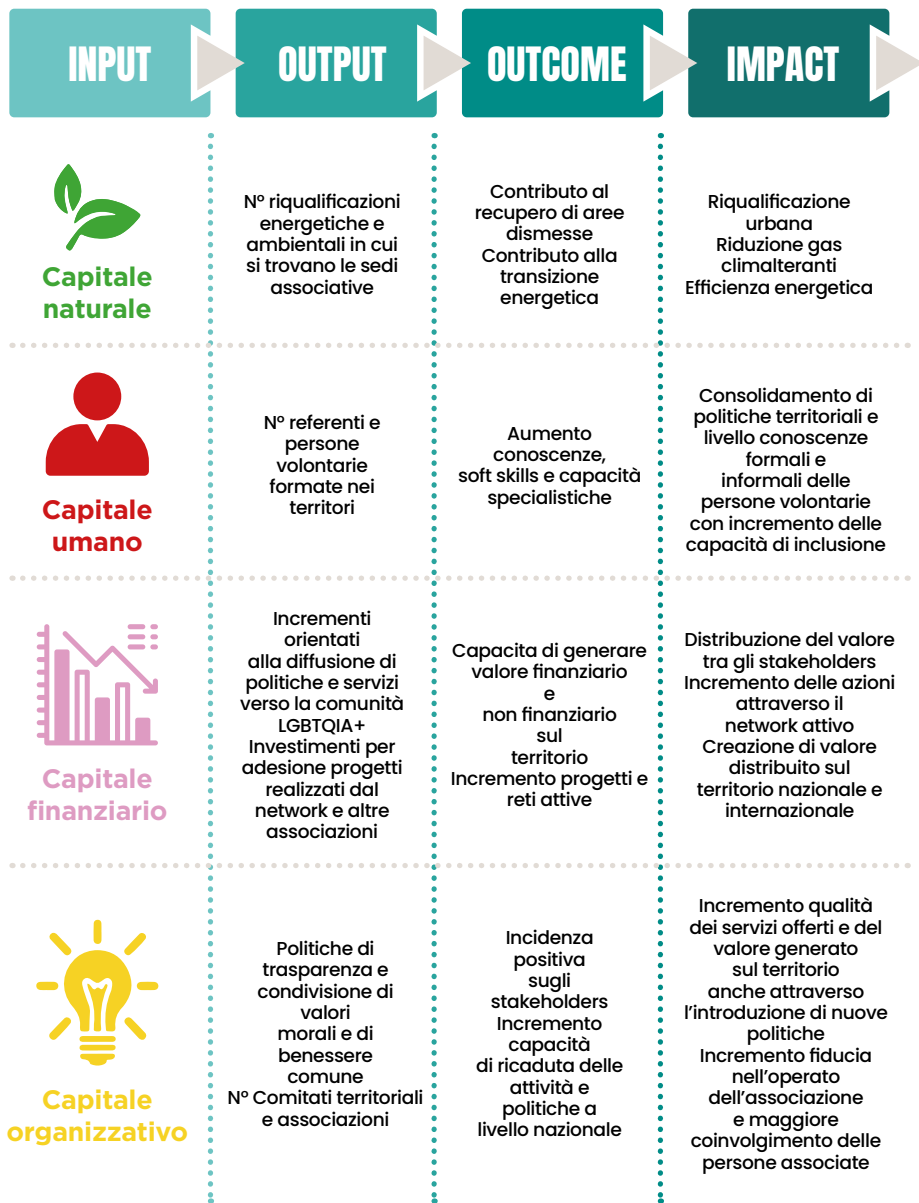
Far crescere il capitale sociale-relazionale vuol dire impegnarsi per nutrire un'associazione responsabile, attenta alla relazione con le persone associate e orientata all'ascolto e all'appagamento delle aspettative di tutti gli stakeholders in ogni territorio.

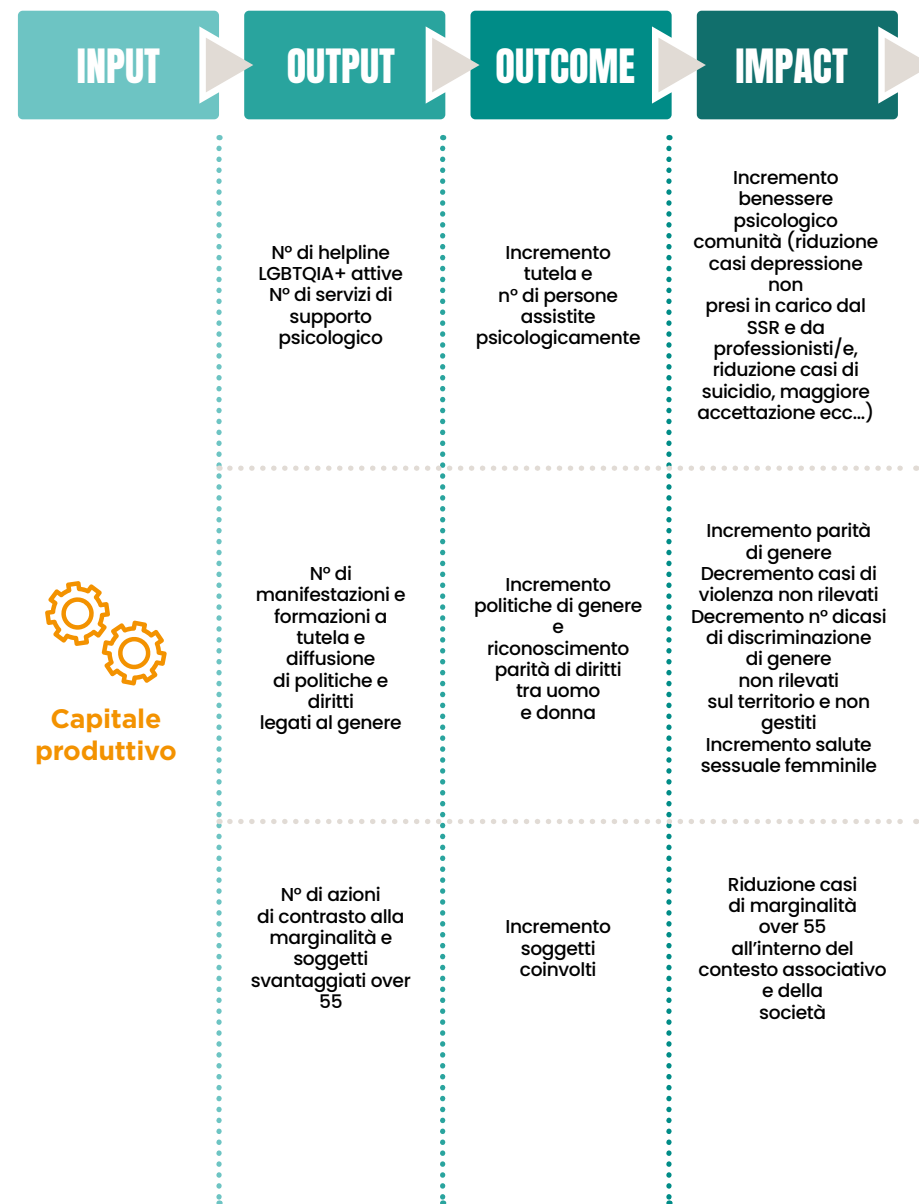
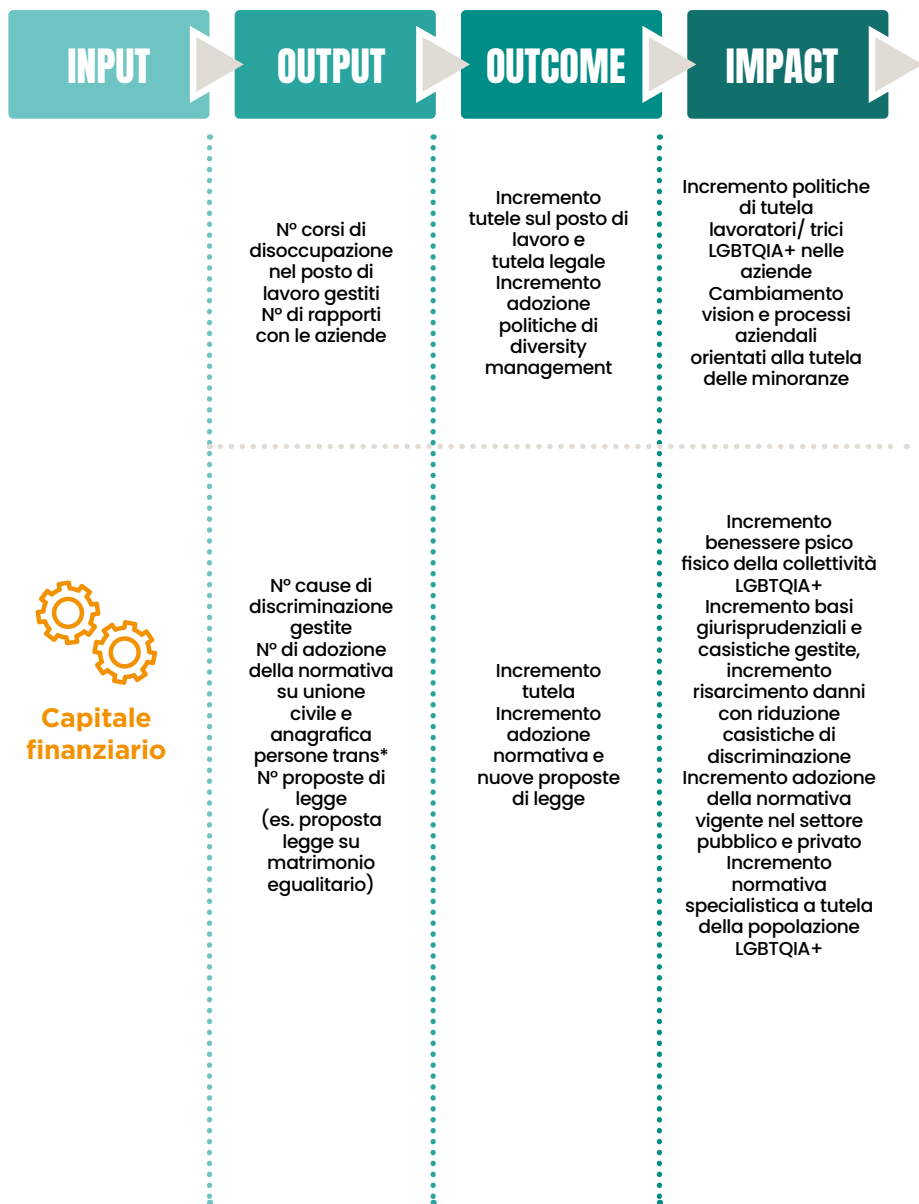


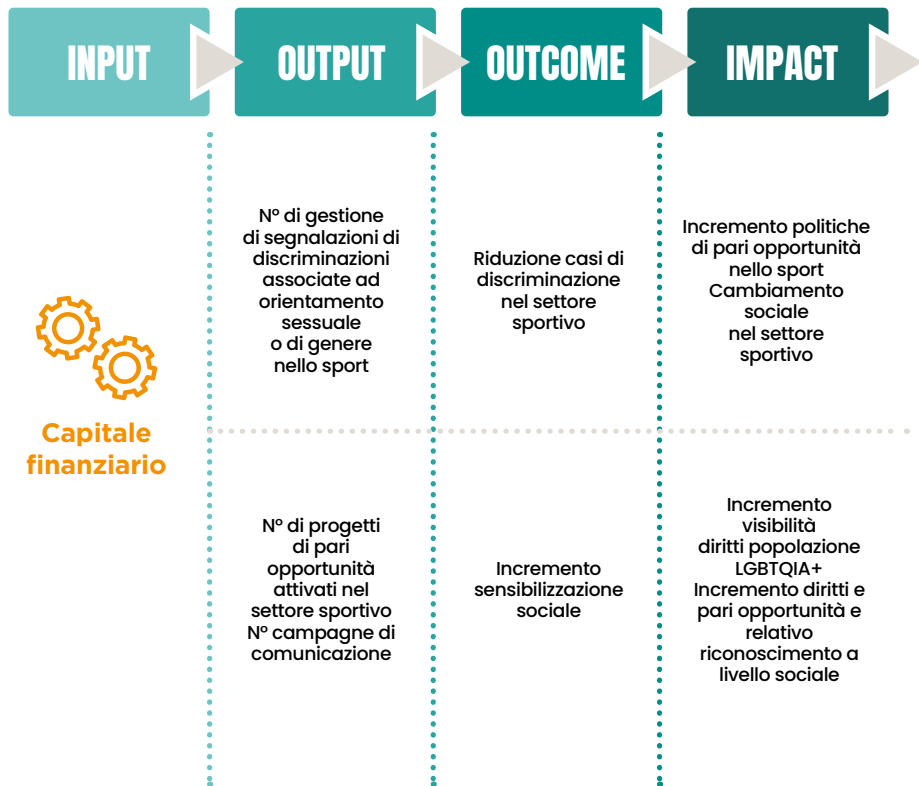
Capitale finanziario

Insieme delle risorse economiche impiegate nella realizzazione delle attività. Sviluppare il capitale finanziario garantisce ad Arcigay un flusso di risorse idoneo a raggiungere i propri obiettivi e distribuire valore agli stakeholders.









06

Azioni e risultati



Il seguente capitolo si propone di fornire una “misurazione” e una rendicontazione del valore complessivo creato da Arcigay, enfatizzando l’interconnettività tra i diversi capitali e i relativi impatti generati dalle azioni messe in campo dall’associazione.

Le azioni vengono ora presentate per tematiche, mentre seguirà un capitolo dedicato alla descrizione dettagliata di alcuni progetti di Arcigay. Lo scopo principale di ogni bilancio sociale è quello di spiegare ai propri stakeholders come un’organizzazione crei valore nel tempo. Il modo migliore per farlo è attraverso una combinazione di informazioni quantitative e qualitative declinate attraverso i 6 capitali prima descritti.

Attraverso l’analisi dei capitali che influenzano e sono influenzati dalle attività, Arcigay vuole comunicare in modo chiaro l’integrazione esistente e necessaria tra gli aspetti economici, organizzativi e quelli sociali. Per questo motivo, si presenta di seguito una panoramica dei macro-temi individuati dall’Associazione come fondanti la sua struttura, determinando per ognuno il capitale/i capitali a cui si riferisce e valutandone l’impatto anche grazie all’analisi delle risposte ad un questionario che Arcigay ha condiviso con tutti i Comitati e le Associazioni aderenti.

Per il Capitale Naturale e il Capitale Finanziario verranno invece proposti dei paragrafi appositi in quanto trasversali a tutte le tematiche. Per ogni tematica descritta verrà inoltre data visione degli obiettivi di sviluppo sostenibile ai quali ha contribuito l’associazione con le proprie attività.



Dipendenti e Formazione (Capitale umano)



Uno dei valori etici dell'associazione è proprio la valorizzazione dei propri dipendenti, Arcigay è consapevole che le competenze e le qualità umane e professionali delle persone coinvolte siano fondamentali per il suo ruolo di principale associazione LGBTQIA+ italiana.

Arcigay si impegna nello sviluppo delle proprie risorse umane basandosi su tre pilastri:

1. Formazione e sviluppo delle competenze: L'associazione investe nella crescita professionale delle persone attraverso la formazione continua, per renderle più qualificate e pronte ad affrontare le sfide emergenti nel contesto sociale e lavorativo.

2. Dimensione valoriale del lavoro: Il lavoro viene visto come un elemento chiave per la realizzazione personale, con un'attenzione particolare alla diversità, alla crescita sia professionale che personale. Questo approccio valorizza l'individualità e la differenza come elementi centrali della missione dell'associazione.

3. Benessere e sicurezza sul lavoro: Arcigay ritiene imprescindibile garantire un ambiente di lavoro sicuro e salutare per tutti, promuovendo il benessere fisico e psicologico.

Questi principi guidano la gestione di circa 120 persone coinvolte nei processi amministrativi e organizzativi, ponendo le persone al centro della strategia di crescita dell'associazione.

Retribuzioni e rimborsi spese Amministratori: 50.000,00€

Soci: 95.828,00€

Domande del questionario

- L'associazione o i comitati realizzano autonomamente attività e/o iniziative di formazione?**



Si in 41 comitati/associazioni.
Erano 44 nel 2022 (-7%)



- Quanti incontri formativi avete svolto in proprio (escluse formazioni nazionali) nell'ultimo anno?**



- A quanti incontri formativi nazionali avete partecipato nell'ultimo anno?**





Trasparenza (Capitale organizzativo)

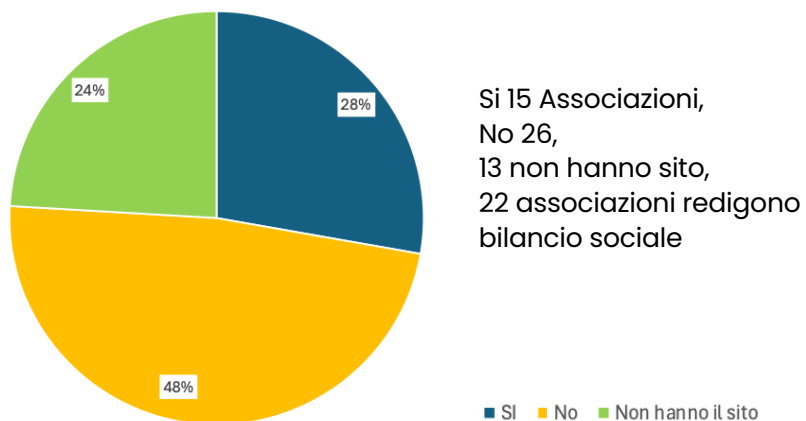
Per dare una visione ad ampio spettro del valore generato e assorbito sul territorio, in ottica di trasparenza, Arcigay ha analizzato tutti i comitati territoriali e le associazioni aderenti definendo la media di entrate e uscite relative.

Entrambe le voci (entrate e uscite) sono aumentate considerevolmente passando per le entrate da **42.695,71€** nel 2022 a **104.178,76** nel 2023 e per le **uscite** da **42.296,46** nel 2022 a **105.449,94**, nel 2023.

L'incremento delle entrate indica che le associazioni/comitati hanno ottenuto molte più risorse finanziarie, il che potrebbe derivare da una maggiore capacità di attrarre fonti di finanziamento attraverso il crowdfunding. Sono parimenti aumentate anche le spese, questo suggerisce che le associazioni e i comitati hanno utilizzato le risorse aggiuntive per espandere o migliorare le proprie attività.

Domande del questionario

- **La vostra associazione pubblica il bilancio sul proprio sito?**



Salute (Capitale produttivo)

Arcigay si impegna nella salute delle persone LGBTQIA+, affrontando una vasta gamma di temi che spaziano dalla salute sessuale alla lotta contro l'HIV e le altre IST (infezioni sessualmente trasmissibili), dal benessere psicologico all'uso e abuso di sostanze, fino al rischio suicidario e all'invecchiamento. L'associazione mira a garantire che le persone LGBTQIA+ possano esercitare pienamente il controllo sulla propria salute e benessere, nonostante le disuguaglianze sociali che continuano a influenzare la loro vita e salute.

Queste disuguaglianze espongono le persone LGBTQIA+ a maggiori rischi e sfide sanitarie rispetto alle persone eterosessuali. In particolare, Arcigay considera la salute sessuale e la lotta all'HIV come priorità, promuovendo una prevenzione che rispetti il diritto a una sessualità soddisfacente e che combatta lo stigma associato all'HIV, ancora presente per chi vive con il virus.

Le persone LGBTQIA+ affrontano un rischio maggiore di problematiche sanitarie, spesso a causa del "minority stress", ovvero lo stress cronico derivante dalla stigmatizzazione e discriminazione.

Il "minority stress" comprende fattori "distali" (discriminazione esterna) e "prossimali" (omofobia interiorizzata), entrambi legati a difficoltà psicologiche, abuso di sostanze e aumentato rischio di suicidio. La salute sessuale è fondamentale per il benessere complessivo, e Arcigay promuove un approccio positivo alla sessualità, denunciando la mancanza di servizi dedicati in Italia.

La lotta all'HIV è una priorità per Arcigay, l'associazione lavora per ridurre lo stigma e aumentare l'accesso ai test e alle terapie, sostenendo che le persone che vivono con HIV, in terapia, possono essere non infettive. Attraverso programmi come ProTEST, Arcigay offre test HIV rapidi e gratuiti, promuovendo una maggiore integrazione tra servizi sanitari pubblici e comunità.

Nel 2023 Arcigay ha assistito oltre 1.500 persone per problematiche legate alla salute (escluso effettuazione test hiv).

Progetto Networking the outreach, scaling the up a comprehensive HIV/STI response: a strategic community-based, peer-led and advocacy oriented initiative to deal with MSM/ LGBTI+ sexual health needs in 20 cities / Mettere in rete le attività di sensibilizzazione, potenziare una risposta globale all'HIV/IST: un'iniziativa strategica basata sulla comunità, guidata da pari e orientata al patrocinio per affrontare i bisogni di salute sessuale MSM/LGBTI+ in 20 città

Avvio: 01/01/2022 – 30/06/2023

Il progetto ha la finalità di prevenire e diffondere consapevolezza rispetto ai comportamenti a rischio nella popolazione in generale e in particolari gruppi di popolazione più vulnerabili (ad es. tossicodipendenti, migranti e detenuti) concentrandosi su tre specifiche aree di intervento: community-based HIV/Syphilis testing activities, peer education activities, institutional advocacy activity.

Associazioni e Comitati con un gruppo salute costituito:



Associazioni e Comitati in cui c'è una persona responsabile salute:



Quanti Preservativi avete autonomamente acquistato per la distribuzione nell' ultimo anno?



Quanti Lubrificanti avete autonomamente acquistato per la distribuzione nell' ultimo anno?



Quanti Test HIV avete effettuato nell' ultimo anno?



Giovani (Capitale Produttivo, Capitale Umano)

Arcigay ha sempre dedicato attenzione alle politiche giovanili tramite la rete dei gruppi di Arcigay Giovani, offrendo voce e rappresentanza ai giovani LGBTQIA+ under 28.

I giovani affrontano un rischio di esclusione specifico, legato alla difficoltà di conciliare autonomia e integrazione sociale, alla fragile transizione dalla scuola al lavoro e alla limitata partecipazione come cittadini attivi. A queste sfide si aggiungono il rischio di omo-lesbo-bi-transfobia e il "minority stress", presenti in contesti come la scuola, la famiglia e le relazioni tra pari.



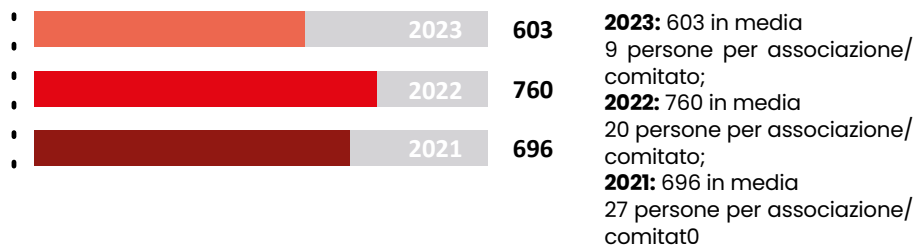
Per affrontare queste problematiche, Arcigay promuove spazi di incontro per i giovani, favorendo la ricostruzione delle reti amicali e la ricerca di luoghi in cui poter essere autentici con coetanei (attraverso iniziative come Gruppi Giovani, Agorà, YouthPrideCamp e Macroaree). A livello locale e nazionale, Arcigay crea uno spazio di supporto e partecipazione per i giovani dell'associazione, portando le specificità LGBTQIA+ nel panorama giovanile, universitario e nelle politiche giovanili in generale.

Domande del questionario

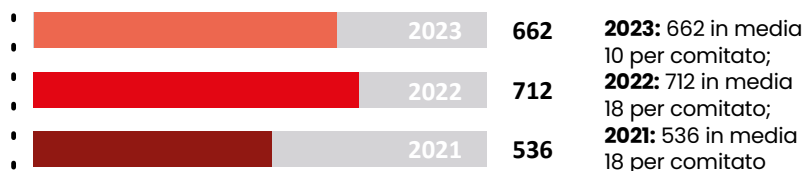
- **Esiste un gruppo giovani attivo nel vostro circolo territoriale?**

Sì, in 34 circoli

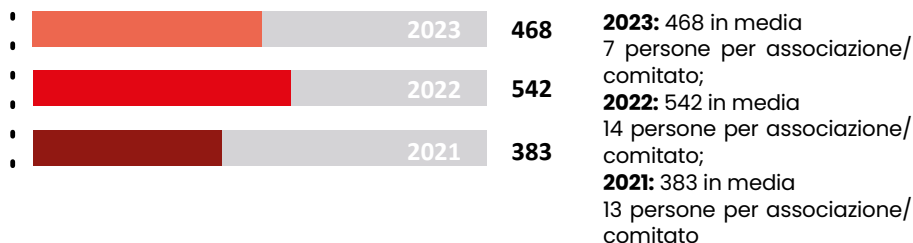
- **Mediamente da quante persone è/sono composto/i il/i gruppo/i giovani?**



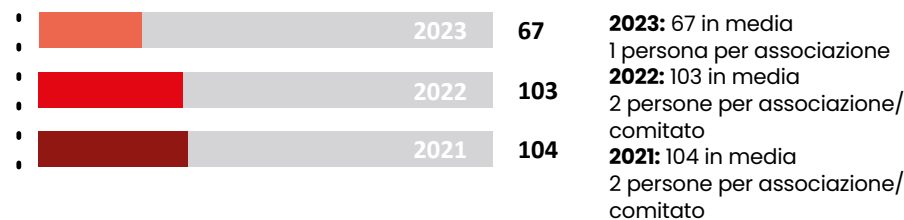
- **Quanti incontri e/o eventi del/dei gruppo/i giovani (o a tematica giovani) sono stati svolti nell'ultimo anno?**



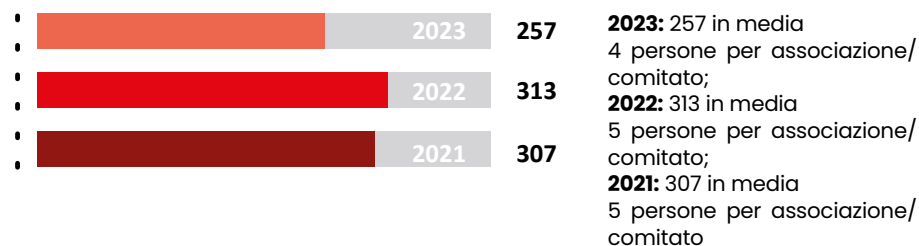
- **Numero di giovani che avete supportato in fase di coming out / relazione con la famiglia nell'ultimo anno?**



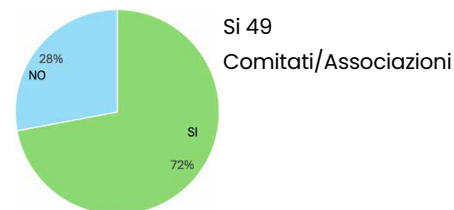
- **Numero di giovani under 28 presenti nel direttivo della vostra associazione?**



- **Numero di giovani che frequentano ancora le scuole superiori partecipano alle attività dell'associazione e/o del gruppo giovani?**

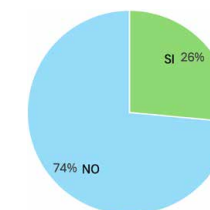


- **La vostra associazione ha rapporti di collaborazione con realtà LGBTQIA+ e non (collettivi, gruppi ecc.) che si occupano di giovani?**



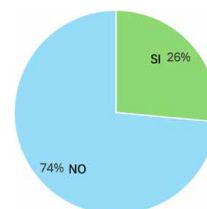
- **Sono presenti persone migranti nel/nei gruppo/i giovani?**

Sì, in 18 Associazioni

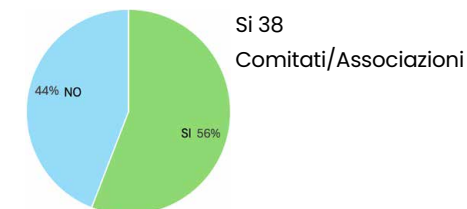


- **Sono presenti persone con disabilità nel/nei gruppo/i giovani?**

Sì, in 18 Associazioni/comitati



- **Sono presenti persone intersex, transgender, non-binary, a-gender ecc nel/ nei gruppo/i giovani?**





Trans* (Capitale Produttivo, Capitale Relazionale)



Arcigay ha implementato politiche e servizi dedicati alle persone trans*. Di seguito si presenta un quadro della composizione associativa e del numero di persone assistite, evidenziando un aumento costante negli ultimi tre anni. Tuttavia, nonostante questo incremento, il numero totale di assistiti è diminuito, senza alterare significativamente la distribuzione dei contatti tra i vari comitati.

Attraverso servizi di accompagnamento alla transizione, l'associazione ha creato attività di supporto in collaborazione con i servizi sanitari locali e iniziative community-based, garantendo un'assistenza continua nella vita delle persone associate. L'obiettivo è ridurre il tasso di tentati suicidi, che secondo diversi studi si attesta al 32%, e promuovere un maggiore inclusione e benessere sociale¹. Questa attività è supportata anche dai gruppi attivi all'interno delle associazioni territoriali.

- **Quante persone trans* vi hanno contattato nell'ultimo anno?**
2023: 1.453 - in media 21
2022: 1.303 - in media 20
2021: 1047 - in media 17
- **Vi sono persone trans* attiviste all'interno dell'associazione?**
2023: 297
2022: 277
2021: 221 - in media 4 attiviste* per comitato/associazione
- **Esistono, nella città o nel territorio di riferimento del comitato, servizi strutturati per il sostegno alle persone trans*?**
Sì per 36 comitati/associazioni
- **Quante persone Trans* avete supportato/assistito in fase di transizione nell'ultimo anno?**
2023: 654 - in media 10
2022: 472 - in media 7
2021: 368. - in media 6
In media: 20 nel 2022; 17 nel 2021, 14 nel 2020.



Migranti (Capitale Produttivo, Capitale Umano, Capitale Relazionale)



Arcigay si occupa da anni delle persone migranti, offrendo supporto legale, psicologico e assistenziale. Di seguito è presentata una panoramica dei casi gestiti, con particolare attenzione a quelli legati alla richiesta di asilo e alla successiva protezione.

Le attività sono finalizzate a tutelare coloro che necessitano di asilo a causa di persecuzioni legate all'orientamento sessuale nel loro paese d'origine o che hanno subito violenze^{2 3}. Emigrare in un paese straniero come persone LGBTQIA+ comporta infatti un doppio stigma.

- **L'associazione ha attività e/o iniziative in questo settore?**
Sì per 29 associazioni/comitati
- **Quante richieste/casi di migranti avete seguito nell'ultimo anno?**
2023: 601 - in media 9 per comitato/associazione
2022: 606 - in media 9 per comitato/associazione
2021: 408 - in media 7 per comitato/associazione
- **Quante procedure di asilo avete seguito nell'ultimo anno (inclusi eventuali ricorsi)?**
2023: 284 · 2022: 207 · 2021: 187
- **Quante persone richiedenti asilo da voi seguiti hanno ottenuto una qualche forma di protezione nell'ultimo anno?**
2023: 157 - in media 2 per associazione/comitato
2022: 302 in media 4 per associazione/comitato
2021: 96 - in media 2 per associazione/comitato

¹ Clements-Nolle, K., Marx, R., & Katz, M. (2006). Attempted suicide among transgender persons: The influence of gender-based discrimination and victimization. *Journal of homosexuality*, 51(3), 53-69.
Bauer, G. R., Zong, X., Scheim, A. I., Hammond, R., & Thind, A. (2015). Factors impacting transgender patients' discomfort with their family physicians: a respondent-driven sampling survey. *PloS one*, 10(12), e0145046.
Puckett, J. A., Matsuno, E., Dyar, C., Mustanski, B., & Newcomb, M. E. (2019). Mental health and resilience in transgender individuals: What type of support makes a difference?. *Journal of Family Psychology*, 33(8), 954.

² Nakamura, N., & Pope, M. (2013). Borders and margins: Giving voice to lesbian, gay, bisexual, and transgender immigrant experiences. *Journal of LGBTQIA+ Issues in Counseling*, 7(2), 122-124.

³ Redcay, A., Luquet, W., & Huggin, M. E. (2019). Immigration and asylum for lesbian, gay, bisexual, and transgender individuals. *Journal of Human Rights and Social Work*, 4(4), 248-256.

- **L'attività rivolta a migranti è realizzata da persone volontarie dell'associazione o in collaborazione con altri?**
In 24 Comitati/Associazioni da persone volontarie,
12 Comitati/Associazioni da persone volontarie e altri soggetti
5 Comitati/Associazioni da altri
- **Le persone coinvolte nell'attività rivolta a migranti hanno fatto formazioni specifiche?**
Sì, sono state svolte formazioni in 35 associazioni/comitati
- **Nel territorio sono presenti progetti per richiedenti asilo?**
Sì in 30 associazioni/comitati



Scuola (Capitale Produttivo, Capitale Relazionale)

La scuola, oltre a essere un ambiente cruciale per l'apprendimento e la crescita, è purtroppo anche un terreno fertile per pregiudizi e discriminazioni nei confronti di chi non si conforma ai modelli sociali predominanti. Gli adolescenti LGBTQIA+I spesso faticano a trovare modelli positivi e sono vulnerabili al bullismo omo-transfobico, aggravato dalla gestione superficiale del tema da parte delle istituzioni educative. Questo tipo di bullismo non solo danneggia l'identità e la sfera personale delle vittime, ma è anche radicato in una cultura che giustifica gli aggressori e fa sentire la vittima colpevole, privandola di alleati e risorse. Il risultato è un impatto negativo sulla salute, sul benessere e sul rendimento scolastico.

Per affrontare queste problematiche, Arcigay si impegna nelle scuole attraverso i suoi Gruppi Scuola, realizzando interventi specifici, laboratori curriculari ed extra-curriculari per la prevenzione del bullismo e l'educazione all'alterità, oltre a fornire formazione al personale scolastico.

- **Quanti studenti avete raggiunto nell'ultimo anno scolastico?**
2023: 18.565 · 2022: 26.742 · 2021: 23067
- **Numero di insegnanti e/o genitori avete raggiunto nell'ultimo anno scolastico?**
2023: 2.189 · 2022: 1591 · 2021: 1.936
- **Quanti laboratori avete realizzato nell'ultimo anno scolastico?**
2023: 360 · 2022: 339 · 2021: 323
- **Quanti Incontri con studenti avete realizzato nell'ultimo anno scolastico?**
2023: 320 · 2022: 408 · 2021: 276 · 2020: 169 · 2019: 333
- **Il tuo Comitato ha mai realizzato attività laboratoriali nelle scuole nel corso degli ultimi 5 anni (laboratori per studenti, assemblee d'istituto, formazioni per insegnanti etc)?**
Sì, in 51 comitati/associazioni
- **Nel tuo Comitato esiste un gruppo di persone specifico che coordina e realizza le attività con le scuole?**
Sì, in 36 comitati/associazioni



Lavoro (Capitale Produttivo, Capitale Relazionale)



Le persone LGBTQIA+ sono frequentemente vittime di omofobia, bifobia e transfobia, che si manifestano attraverso atteggiamenti, comportamenti e discorsi discriminatori, stigmatizzanti e violenti. In alcuni casi, le persone LGBTQIA+ subiscono anche discriminazioni multiple, come nel caso dei migranti LGBTQIA+.

omo-bi-transfobia può manifestarsi in modo evidente o attraverso una serie di microaggressioni quotidiane che avvengono in contesti come la famiglia, la scuola, il lavoro e la vita di tutti i giorni. Arcigay si impegna affinché la discriminazione e la violenza motivate da omo-bi-transfobia siano riconosciute come crimini d'odio. Negli ultimi anni, sono emersi gruppi organizzati, noti come "anti-gender", che diffondono una propaganda manipolativa e spesso paranoica, fomentando paura e ostilità verso l'inclusione delle persone LGBTQIA+ e la parità di genere.

Questi gruppi, pur dichiarandosi "aconfessionali", hanno radici religiose e ultraconservatrici. omo-bi-transfobia è quindi un fenomeno ampio e, a tratti, organizzato, e Arcigay lo affronta su più fronti.

- **Con quante Aziende avete intrattenuto rapporti nell'ultimo anno?**
2023: 110 · 2022: 96 · 2021: 75
- **Quanti Casi di Discriminazione sul Lavoro avete seguito nell'ultimo anno?**
2023: 141 · 2022: 81 · 2021: 132
- **A quante aziende avete fornito consulenza sul Diversity Management nell'ultimo anno?**
2023: 43 · 2022: 44 · 2021: 49
- **Esiste una collaborazione concreta e fattiva con le organizzazioni sindacali per svolgere iniziative e attività nell'ambito dei diritti delle persone LGBTQIA+ sul luogo di lavoro?**
Sì, per 26 Comitati/ Associazioni – incrementata del 53% rispetto allo scorso anno

- **Il tuo Comitato ha mai realizzato attività laboratoriali nelle scuole nel corso degli ultimi 5 anni (laboratori per studenti, assemblee d'istituto, formazioni per insegnanti etc)?**
Sì, in 51 comitati/associazioni
- **Esiste una collaborazione locale con Sportelli Nuovi Diritti di organizzazioni sindacali?**
Sì, per 12 Comitati/ Associazioni aumentati rispetto allo scorso anno



Supporto Giuridico (Capitale Produttivo, Capitale Relazionale)



Arcigay ha sviluppato il programma "Sportello Legale", che mette in rete avvocati collaboratori su tutto il territorio nazionale, sia a livello locale con le associazioni affiliate, sia a livello nazionale. L'obiettivo è condividere esperienze professionali, pareri, pratiche e interpretazioni su questioni giuridiche. Il programma offre risposte orientative gratuite a chi rivolge domande legali ad Arcigay, fornisce consulenze legali alle associazioni e ai loro dirigenti, e definisce e promuove cause strategiche per ottenere cambiamenti normativi significativi. Su richiesta esplicita, può anche indicare professionisti in grado di seguire casi specifici, valutando competenza e vicinanza geografica.

Arcigay si occupa in particolare dell'applicazione della legge sulle Unioni Civili, di cause strategiche per il Matrimonio Egualitario, di questioni relative alla discriminazione, di richieste di riattribuzione anagrafica per persone transgender e attribuisce priorità in base a condizioni di indigenza e carenze di protezione, anche attraverso canali diversi da quelli associativi. Il settore giuridico di Arcigay riceve richieste di informazioni legali e segnalazioni via email e attraverso le sue pagine sui social, fungendo così da antenna per le esigenze del territorio nazionale.

Progetto Centri antidiscriminatori territoriali Arcigay per una comunità inclusiva: Ferrara e Mantova, finanziato da UNAR Ufficio per la promozione della parità di trattamento e la rimozione delle discriminazioni fondate sulla razza o sull'origine etnica - Presidenza del Consiglio dei Ministri - Convenzione Rep. 18/2022
 Avvio: 18/03/2022 – Termine 18/03/2023

Lo stigma e la discriminazione relativi all'orientamento sessuale e all'identità di genere condizionano la vita delle persone LGBTI e influiscono pesantemente sul loro benessere psicologico e su diversi aspetti della loro vita sociale, occupazionale e abitativa. Talvolta stigma e discriminazione sono agiti in modalità che possono essere affrontate dalle vittime con strumenti di protezione legale di cui però spesso non sono a conoscenza o per l'attivazione dei quali non hanno risorse economiche. In tale contesto il progetto mira a costituire due Centri Antidiscriminazione LGBTI coordinati tra le province di Ferrara e Mantova.

Obiettivi specifici del progetto sono:

- fornire una tutela concreta alle persone LGBT vittime di violenza fondata sull'orientamento sessuale e/o sull'identità di genere, alle persone LGBT allontanate da casa in ragione dell'orientamento sessuale e/o della identità di genere, alle vittime di violenza familiare, ed in generale alle persone LGBT;
- rafforzare e valorizzare lo scambio di buone pratiche e la loro armonizzazione tra i due centri tramite un coordinamento centrale e una formazione comune;
- allargare il proprio raggio d'azione territori limitrofi non serviti da altri centri.

I due centri hanno accolto complessivamente 58 persone, di cui 30 under 25, tra questi 12 minori, e gestito oltre 60 contatti telefonici individuali.

- **L'associazione ha attività o iniziative in questo settore?**
 Sì, 31 associazioni/comitati, aumentati rispetto ai 21 del 2022
- **L'associazione ha un legale di riferimento?**
 Sì, 39 aumentati rispetto ai 29 del 2022
- **Quanti casi Legali avete seguito nell'ultimo anno?**
 2023: 427 · 2022: 251 · 2021: 214



Supporto Psicologico (Capitale Produttivo, Capitale Relazionale)

Lo Sportello di ascolto e consulenza LGBTQIA+ è uno spazio dedicato all'ascolto, all'accoglienza e al supporto per coloro che vivono momenti decisivi della loro vita. Il suo obiettivo è promuovere il benessere individuale e tutelare i diritti, offrendo assistenza sociale e psicologica. È un ambiente protetto per persone e coppie LGBTQIA+ che affrontano questioni legate al proprio orientamento sessuale.

Il servizio è aperto a chiunque desideri confrontarsi sulle proprie incertezze e difficoltà nel comprendere e vivere la propria dimensione affettiva. Inoltre, mira a diffondere una cultura psicologica riguardante le tematiche dell'omofobia, della transfobia e del bullismo omofobico, aumentando la consapevolezza su queste problematiche.

- **L'associazione ha un telefono amico / chat helpline LGBTQIA+?**
 Sì, 35 associazioni/comitati aumentato del 46% rispetto allo scorso anno
- **Quanti contatti ha avuto il vostro telefono amico / chat helpline LGBTQIA+ nell'ultimo anno?**
 2023: 26.179 · 2022: 32.306 · 2021: 21.761
- **L'associazione ha un servizio di supporto psicologico gratuito, non estemporaneo, attuato tramite colloqui vis- a-vis?**
 Sì, in 39 comitati

YOU ARE NOT ALONE





Donne (Capitale Produttivo, Capitale Relazionale)



In tema di politiche di genere, Arcigay chiede la collaborazione di tutte le associazioni della rete attraverso la somministrazione di un questionario, valutando il numero di donne presenti all'interno dell'organizzazione e nei consigli direttivi. Tutte le rilevazioni mostrano come nel 2023 il tema delle donne abbia avuto una maggiore rappresentazione all'interno dell'associazione.

Esiste, inoltre, una violenza specifica che colpisce le donne lesbiche, bisessuali, donne trans e con disabilità – lesbofobia, bifobia, transfobia e abilismo, sempre attraverso le risposte al questionario si vuole andare ad esaminare quanto rappresentate siano queste categorie all'interno dell'associazione.

Progetto SI PUÒ FARE! – WE CAN DO IT!: Percorsi d Inclusion, Formazione, Lavoro per Donne LBT* – Bando per la presentazione di progetti rivolti alla promozione ed al conseguimento delle pari opportunità e al contrasto delle discriminazioni ed alla violenza di genere – annualità 2023-2024 – Atto di riferimento Delibera della Giunta Regionale Emilia Romagna n. 1832 del 02/11/2022

Avvio: 15/09/2023 – Termine: 15/09/2024

Il progetto intende:

- favorire l'emersione di identità e orientamenti altri da quello eterosessuale e cisgender
- accompagnare le donne migranti lbt a inserimenti lavorativi non discriminatori
- instaurare un dialogo con i datori di lavoro affinché non vengano attuate azioni discriminatorie all'interno dei luoghi di lavoro
- sostenere le donne migranti lbt favorendo la consapevolezza di sé attraverso un percorso di sostegno psicologico
- incidere positivamente nel contrasto alla disparità economica, offrendo accompagnamento alla pari per sostenere l'occupazione di persone transgender;
- valorizzare le competenze e i talenti tramite assistenza nella compilazione CV e nell'analisi del bilancio delle competenze personali;
- preparazione al colloquio di lavoro, tramite sessioni di role playing e acquisire strategie per il coming out e la presentazione dei documenti da parte di persone transgender;
- aumentare la conoscenza delle dinamiche del mercato del lavoro, acquisire empowerment, sviluppo delle soft skills e impatto di breve, medio e lungo termine;
- accompagnamento individualizzato a percorsi di tirocinio e ai servizi per il lavoro territoriali;
- rafforzamento delle competenze volto a favorire l'autonomia di donne lbt* nelle attività di ricerca attiva del lavoro.

- **Quante donne ci sono nel vostro direttivo?**
Totale donne presenti nei direttivi dei comitati/associazioni
2023: 141 · 2022 · 104 · 2021: 148
- **Esiste un gruppo donne nel vostro comitato?**
Sì, in 10 comitati/ associazioni, aumentato rispetto allo scorso anno
- **Quante donne ci sono nel vostro comitato?**
In media 12 donne per ogni comitato per un totale di 843 donne nel 2023, in aumento rispetto all'anno precedente
- **Ci sono donne migranti nel vostro comitato?**
Sì in 20 comitati associazioni nel 2023;
7 comitati/associazioni nel 2022; 6 nel 2021
- **Ci sono donne con disabilità nel vostro comitato?**
Sì in 21 comitati/associazioni nel 2023;
12 comitati/associazioni nel 2022; 19 nel 2021
- **L'associazione ha realizzato campagne per la visibilità delle donne lesbiche, bisex, trans, intersex, asessuali, migranti, con disabilità?**
Sì in 31 comitati/associazioni nel 2023
22 comitati/associazioni nel 2022; 10 nel 2021
- **L'associazione ha realizzato iniziative sulla salute sessuale delle donne?**
Sì, in 25 comitati/associazioni in aumento rispetto al 2022
- **L'associazione ha rapporti di collaborazione con associazioni LGBTQIA+ e non, Consulteri e/o CAV (Centri antiviolenza, movimenti e/o collettivifemministi/ transfemministi che si occupano di donne)?**
Sì in 48 comitati/ Associazioni in aumento rispetto al 2022
- **L'associazione ha partecipato ad iniziative di formazione sulle politiche di genere?**
Sì in 27 comitati/associazioni
- **L'associazione ha partecipato ad iniziative di formazione sul contrasto alla violenza di genere?**
Sì in 21 comitati/associazioni
- **L'associazione ha uno sportello dedicato all'ascolto e all'accoglienza delle donne lesbiche e bisessuali vittime di violenza domestica?**
Sì in 19 comitati/associazioni



Over55 (Capitale Produttivo, Capitale Relazionale)



Arcigay promuove iniziative che si concentrano sul contrasto alle solitudini involontarie e sull'empowerment delle persone LGBTQIA+ over 60 e over 75, affrontando le sfide legate all'invecchiamento e all'invisibilità di questa comunità.

Le persone anziane LGBTQIA+ affrontano un doppio rischio di esclusione sociale, aggravato da uno stigma sull'invecchiamento e dalla mancanza di supporti sociali, spesso basati su legami familiari.

- **Quante persone attiviste/volontarie Over 55 ci sono nel vostro comitato?**
2023: 279 - in media 4 attiviste/volontarie per associazione
Questo valore è in crescita rispetto a quello del 2022.
- **Il comitato ha realizzato attività e iniziative rivolte a persone in condizioni di svantaggio e/o di marginalità?**
Sì, per 23 Comitati/Associazioni rispetto ai 13 del 2022
- **Quante persone in condizioni di svantaggio e/o marginalità si sono rivolte al vostro comitato per un supporto di qualche tipo?**
2023: 618 · 2022: 444
- **Il comitato è in grado di fornire supporto a persone in condizioni di svantaggio e/o marginalità?**
Sì, in 30 comitati/Associazioni con attività principale di orientamento ai servizi territoriali



Sport (Capitale Produttivo, Capitale Relazionale)



Lo sport è un'importante arena sociale per educare al rispetto della diversità, ma in Italia è ancora difficile per le persone LGBTQIA+ fare coming out e vivere liberamente la propria identità. Omofobia e transfobia sono presenti in contesti sportivi e devono essere affrontate con decisione dalle società sportive. Arcigay si propone di sostenere e amplificare il mondo sportivo LGBTQIA+ in Italia, creando spazi per condividere informazioni su squadre e iniziative, e promuovendo buone pratiche. Per questo l'associazione si è dotata di un portale dedicato www.arcigaysport.it e di un programma ricorrente, "Italia in campo contro l'omofobia" per interagire con i differenti stakeholder del mondo sportivo.

- **Esiste una sezione o pagina dedicata allo sport sul sito dell'associazione locale?**
Sì, in 5 Comitati/Associazioni
- **Esistono progetti attivi o progetti sviluppati in passato sullo sport?**
Sì, in 19 Comitati/Associazioni
- **Quante giocatrici sono trans* MtF?**
2023: 14 · 2022: 5 · 2021: 1
- **Quanti giocatori sono trans* FtM?**
2023: 15 · 2022: 9 · 2021: 11
- **Ci sono stati episodi di discriminazione in ambito sportivo? Avete ricevuto segnalazioni?**
2023: 3 · 2022: 2 · 2021: 5



Comunicazione (Capitale Produttivo, Capitale Relazionale)

L'attività web e social dell'associazione ha visto continuare il trend positivo anche per il 2023 con un aumento dei followers e dei numeri di visualizzazione dei contenuti pubblicati sia sul sito che sui canali social. Questo è avvenuto grazie a un importante piano di social media marketing che ha permesso di raggiungere numeri molto importanti accogliendo una community affezionata e attiva.



Sito Web:

Visitatori unici: 147.413
Visite: 954.790
Pagine visitate: 5.584.147
Accessi: 11.623.383
Traffico: 1.20 TeraByte

Social Media: Strumenti di comunicazione integrata



@Arcigay
Followers: 36.694
11.901 Membri
Gruppo Facebook



@arcigay
542 iscritti
al canale



Arcigay TV
1630 iscritti
62.872 visualizzazioni
1776,8 ore
di video guardati



@arcigay
10,700 followers
con un incremento
di engagement negli
ultimi 6 mesi
di account raggiunti
del + 334%, interazioni
+ 45% e follower + 6%



- **Avete un sito Web?**
Sì, in 43 Comitati/associazioni quasi raddoppiati rispetto ai 22 del 2022
- **Avete persone volontarie che si occupano di comunicazione digitale?**
Sì, in 28 Comitati/associazioni, aumentati rispetto ai 19 del 2022
- **Disponete di un Ufficio Stampa?**
Sì, in 20 comitati/associazioni

Progetto "Costruiamo Uguaglianza, Azioni di Difesa e Valorizzazione delle Difese e dei Diritti delle Persone LGBTQIA+" – Avviso Pubblico per la selezione ed il finanziamento di progetti finalizzati alla realizzazione di campagne di comunicazione volte a sensibilizzare e informare la cittadinanza sui diritti delle persone LGBTQ, nell'ambito del PON inclusione FSE 2014 - 2020 - Asse 4 "Capacità amministrativa" - Obiettivo specifico 11.3 - Azione 11.3.3" J53B18000090007 – Convenzione del 27 aprile 2023
Avvio: 02/05/2023 – Termine: 12/12/2023

#TuttèUguali è l'hashtag della campagna di comunicazione di Arcigay APS per il contrasto di ogni forma di violenza contro le persone LGBTQ e la promozione a livello nazionale e sovra-territoriale della rete dei Centri/case di accoglienza contro le discriminazioni motivate da orientamento sessuale ed identità di genere in cui è coinvolta la rete associativa di Arcigay. L'obiettivo principale è quello di rinforzare le campagne locali dei Centri che si auto-promuovono a livello territoriale, dove presenti, con il valore aggiunto di coprire invece anche aree territoriali in cui i Centri non sono presenti o in cui non arrivano con le attività di comunicazione. Contestualmente, la campagna sarà rivolta a contrastare gli stereotipi che sono fonte di sofferenza e non accettazione. Il messaggio infatti vuole veicolare un forte senso di accettazione e accoglienza.

I contenuti prodotti saranno, inoltre, diffusi anche mediante una rete di activist*, influencer, talent, che la nostra associazione può vantare come alleati per sostenere il nostro messaggio di accoglienza e difesa delle differenze. L'esperienza del senior social media manager dell'associazione ci permetterà di creare un'onda di informazione positiva che diventerà subito virale, e che viaggerà in rete coinvolgendo migliaia e migliaia di utenti.

Il progetto ha previsto, quindi, una serie di azioni volte sia alla comunità LGBTQIA+ e sia a chi gli sta vicino con l'obiettivo di smuovere le coscienze e mettere le basi per un cambiamento solido e importante e di favorire un aumento di benessere psicologico e accettazione nelle persone LGBTQIA+.

Progetto “Stigma Stop” - Campagna di comunicazione finalizzata a ridurre l’impatto dello stigma e dell’autostigma sulla vita delle persone LGBTQIA+

Avvio: settembre 2022 – dicembre 2023

Questo progetto cerca, tramite la comunicazione, di contrastare gli effetti dello stigma sulla sessualità inteso non solo come stigma sessuale e HIV-correlato, ma più in generale come forma molteplice che costituisce una barriera al pieno godimento dei diritti sessuali e di una qualità della vita ottimale.

La comunicazione social può in particolare permettere di fare informazione ad un’ampia fetta di popolazione, ma anche, attraverso un linguaggio affermativo targettizzato sulla comunità LGBTQIA+, essere di supporto alle persone nel proprio percorso di conoscenza di sé. L’ambiente social può inoltre rimandare agli spazi associativi fisici che, con la loro attività quotidiana sui singoli territori, possono agire sia come cassa di risonanza per i contenuti mediati sia come rete di supporto concreto.

Progetto Valutazione dell’impatto di una campagna di informazione sul tema di U=U per la riduzione di stigma/autostigma nei confronti delle persone che vivono con HIV (PLWHIV): studio prospettico in due popolazioni target.

Avvio: dicembre/2022 – dicembre/2023

Obiettivo primario del progetto è stato quello di verificare l’efficacia di una campagna di informazione rivolta alla popolazione che vive con HIV (PLWHIV), sulla validità del concetto U=U (Undetectable=Untrasmissibile) nel determinare una diminuzione dell’auto-stigma, e dell’auto-discriminazione nelle PLWHIV.

Accanto a questo si è andata a verificare l’efficacia di una campagna di informazione rivolta alla popolazione generale, sulla validità del concetto U=U nel determinare una diminuzione dello stigma e della discriminazione nei confronti delle PLWHIV.



Capitale Naturale

Arcigay presta attenzione da tempo ai consumi energetici e si impegna a ridurre gli sprechi attraverso valutazioni dettagliate sull’efficienza dei beni strumentali e sul loro impatto ambientale. Consapevole del proprio ruolo e delle responsabilità che ne derivano, l’associazione riconosce l’importanza di limitare il proprio impatto ambientale.

Come riportato già nel 2022, le azioni di riqualificazione energetica di edifici, ex strutture industriali e siti contaminati, spesso ubicati in aree svantaggiate o sottratti alla criminalità organizzata inserendole all’interno della propria matrice di materialità.

Questi spazi, generalmente concessi dall’amministrazione pubblica a comitati e associazioni, hanno visto la rigenerazione urbana negli ultimi anni grazie alla presenza dell’Associazione per 10 associazioni/comitati.

Capitale Finanziario

Il bilancio consuntivo 2023 a livello economico presenta un utile di esercizio di €. 12.486, risultato positivo raggiunto grazie ad un attento lavoro di fundraising, al reperimento di contributi pubblici e grazie alla piena ripresa dell’attività associativa.

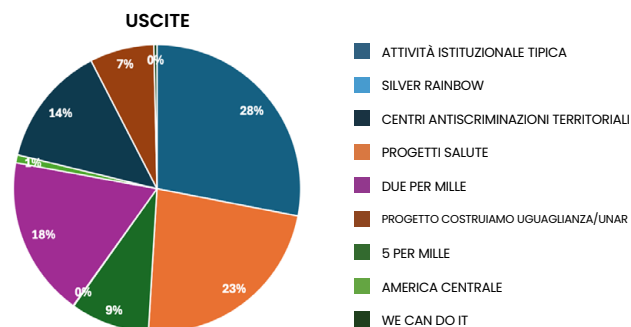
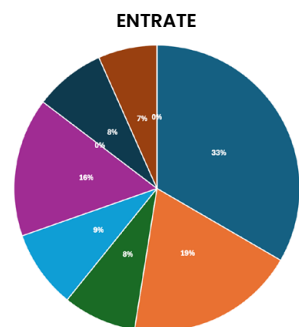
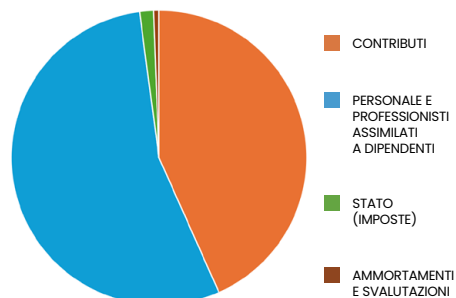
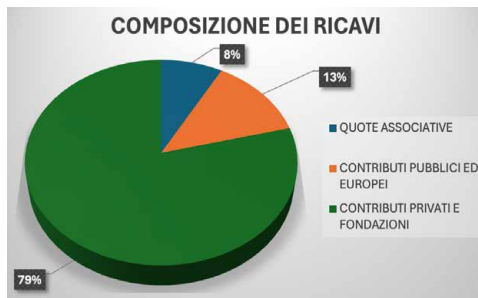
La composizione dei ricavi includendo i fondi per i progetti accantonati è dunque pari a €. 815.162 superiore al già buon risultato del consuntivo 2022 (+12%) e risulta composta: per un 8% da quote associative trasferite dai comitati territoriali e dalle associazioni affiliate, per circa il 79% da contributi privati e fondazioni, il 5x1000, il 2x1000 e molte altre donazioni da privati, infine per il 13% da contributi pubblici regione Emilia Romagna, UNAR, Ministero del lavoro delle politiche sociali e della comunità Europea.

STATO PATRIMONIALE RIEPILOGATIVO	2023	2022	2021	2020
Totale quote associative ancora da versare	0,00	0,00	12.053	12.840
Immobilizzazioni Immateriali	0,00	0,00	0,00	0,00
Immobilizzazioni Materiali	238	484	978	1.471
Totale Immobilizzazioni	238	484	978	1.471
Crediti	26.036	27.160	3.402	31.169
Disponibilità liquide	450.206	443.861	258.267	266.310
Attivo circolante	476.242	471.021	261.669	297.479
Ratei / Risconti Attivi	0,00	0,00	0,00	0,00
Totale Attività	482.950	471.505	274.700	311.790
Patrimonio netto	451.576	441.447	252.087	267.187
Fondi per Rischi ed Oneri	0,00	0,00	0,00	0,00
Trattamento fine rapporto lavoro subordinato	6.393	5.201	3.874	2.710
Debiti	24.981	24.857	18.739	41.893
Ratei / Risconti Passivi	0,00	0,00	0,00	0,00
Totale Passività	482.950	471.505	274.700	311.790

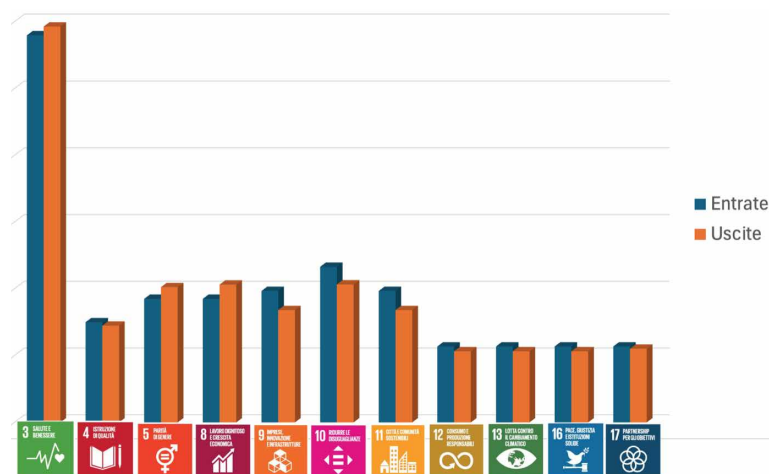
I contributi raccolti sono stati impiegati per la realizzazione di campagne informative, e di specifici progetti ed attività formative per i comitati territoriali e per le socie e i soci, consentendo all'associazione di raggiungere importanti risultati sia a livello territoriale che nazionale.

CONTO ECONOMICO RIEPILOGATIVO	2023	2022	2021	2020
Valore della gestione	434.083	344.163	395.845	445.729
Proventi da attività Istituzionale	429.586	343.834	395.845	437.731
Altri Proventi	0,00	0,00	0,00	0,00
Proventi Finanziari	4.497	329	0,00	2
Costo della gestione	434.083	344.163	388.513	471.881
Oneri attività Istituzionale	420.079	335.815	386.302	467.011
Altri costi non specifici	0,00	0,00	0,00	1.309
Imposte	1.518	1.731	2.211	3.561
Risultato d'esercizio	12.486	6.617	7.332	-26.152





Incidenza degli SDGs sul Bilancio
Rappresenta le entrate e uscite sostenute da Arcigay per realizzare le attività di interesse generale proporzionali al valore imputato per SDGs.



Attività istituzionali

Arcigay ha svolto nel corso del 2023 delle attività istituzionali, trasversali rispetto alle tematiche specifiche riportate prima, seguendo gli appuntamenti legati al calendario LGBTQIA+.

Giornata della memoria

Il 27 gennaio Arcigay ricorda la Giornata della Memoria e le vittime dell'Omocausto, ovvero lo sterminio sistematico di gay e lesbiche nella Germania nazista e le persecuzioni nell'Italia fascista. Sul proprio sito Arcigay raccoglie le iniziative a ricordo della memoria storica dell'olocausto lesbico e gay organizzate dai Circoli Arcigay e Arcilesbica in Italia e all'estero, un museo virtuale della storia degli anni delle deportazioni e dello sterminio.

Giornata Internazionale contro l'omotransfobia

In occasione della Giornata Internazionale contro l'Omofobia, il 17 maggio, Arcigay ha organizzato una serie di manifestazioni per ricordare come insulti, ingiurie e minacce, non solo in privato, dalla propria famiglia, ma anche nei luoghi pubblici, soprattutto a scuola, al lavoro, nei locali, nelle strade da parte di hater siano ancora presenti e diffusi in Italia.

Onda Pride

Onda Pride è la più importante manifestazione politica e pubblica della comunità LGBTQIA+*, raccogliendo le manifestazioni promosse dal Movimento LGBTQIA+ in Italia.

Coming out day

Il coming out rappresenta un momento importantissimo nella vita di una persona della comunità LGBTQIA+, ogni esperienza è personale e ognuno* ha i suoi tempi che devono essere rispettati e accolti sempre.

La campagna 2023 è realizzata dalla rete Arcigay Giovani in sinergia con la Rete Trans Nazionale e la Rete Donne Transfemminista di Arcigay.

È stato chiesto chiesto alle persone che fanno attivismo nell'associazione di raccontarsi e dare un messaggio di supporto e vicinanza a chi si appresta a cominciare un percorso di auto affermazione di genere e autodeterminazione.

Attività di Divulgazione Culturale



L'associazione si è impegnata a portare avanti una costante attività di promozione e divulgazione culturale attraverso l'organizzazione di incontri e dibattiti presso le sedi territoriali, attraverso presentazione di libri nei propri centri di documentazione (alcuni dei quali inseriti nelle reti interbibliotecarie italiane) e attraverso la realizzazione di eventi itineranti.

Nel corso del 2023 è stata promossa la Mostra: "UNA COMUNITÀ IN MOSTRA", mostra itinerante sulla storia del movimento LGBTQIA+. La mostra ha visto nel corso del 2023 la partecipazione di oltre 2.800 visitatori.

07

Impatto del Valore Sociale generato sul contesto



Il valore delle azioni svolte da Arcigay può essere considerato come **“valore multidimensionale”**, comprendente aspetti economici, sociali e istituzionali. La dimensione economica si riferisce alla creazione di ricchezza attraverso le attività e i progetti svolti, quella sociale include la capacità di identificare e rispondere ai bisogni della comunità LGBTQIA+, promuovendo reti relazionali e migliorando la qualità della vita, infine, la dimensione istituzionale riguarda il ruolo del volontariato Arcigay nella diffusione di valori e nella creazione di partenariati, influenzando i vincoli formali e informali che regolano la società.

Il calcolo è stato determinato attraverso il metodo di costo sostituzione del lavoro quantificato in base alle ore di volontariato con riconoscimento indicativo determinato dalle tabelle ministeriali e dei centri servizi del volontariato in base al criterio del costo sostituzione ore lavoro².

Le ore dei professionisti volontari (medici e avvocati) o delle prestazioni³ è stata rendicontata quale attività professionale secondo le tabelle di ciascun ordine di riferimento (valore minore medio per attività o prestazione senza considerare eventuali scaglioni remunerativi in aumento. A tal fine di seguito tabella di stima e quantificazione di impatto economico e valore generato a sistema. Non tutte le attività che hanno avuto impatto come descritto all'interno del documento trovano una quantificazione ipotetica dell'impatto sul sistema economico generato da Arcigay non remunerato.

Bisogna in ultimo evidenziare come il valore aggiunto distribuito effettivo, che può essere analizzato nella sezione dedicata al bilancio e attività finanziaria, debba essere sommato al valore effettivo generato dalle attività sul territorio.

¹ IL VOLONTARIATO È GIÀ UN VALORE. PROPOSTA DI ANALISI E MISURAZIONE DEL VALORE SOCIALE GENERATO a cura di Marco Accorinti - CNR - Istituto di Ricerche sulla Popolazione e le Politiche Sociali 2020.

² Esposito, P., Brescia, V., Fantauzzi, C., & Frondizi, R. (2021). Understanding Social Impact and Value Creation in Hybrid Organizations: The Case of Italian Civil Service. *Sustainability*, 13(7), 4058. Criteri tabellari emanati con Ministero del Lavoro, e delle Politiche Sociali Direzione Generale per il Terzo settore e della Responsabilità sociale delle imprese Divisione III Volontariato e della Responsabilità sociale delle imprese, Indirizzi di gestione progetti - Anno 2016 Allegato n. 2. Indirizzi di gestione e modelli per la gestione del ciclo del progetto - Indirizzi di Gestione Progetto 2016.

³ D.P.R. 17 Febbraio 1992 Tariffa minima nazionale delle prestazioni mediche

ITEM	N. SERVIZI 2023	N. SERVIZI 2022	N. SERVIZI 2021	ANALISI PARAMETRO	VALORE UNITARIO	VALORE TOTALE 2023	VALORE TOTALE 2022	VALORE TOTALE 2021
Quante persone volontarie o attiviste con HIV ci sono nel vostro comitato?	114	105	117	Media di 3 persone volontarie presenti al mese tra cui attiviste e volontarie HIV+, con una media di 35 presenze dal solo dato mappato al mese con attività media almeno 4 ore di attività mensili = 140. Su 12 mesi = 1.680 ore	€17,11/ora (5° livello)	28.744,80 €	28.744,80 €	32.029,92 €
Quanti utenti avete assistito nell'ultimo anno per problematiche legate alla salute (escluso effettuazione test HIV)?	1.535	889	384	Presenza media di un medico ad attività	€ 12,91: Costo visita in ambulatorio o riconoscimento volontario formato	19.816,85 €	11.476,99 €	4.957,44 €
Quanti Test HIV avete effettuato nell'ultimo anno?	8.587	7.625	4.620	Almeno 20 minuti a test individua un numero di prestazioni pari a 2.541 ore di attività medica + almeno 2 persone volontarie	€ 25,83 (7,75 prelievo sangue capillare + 18,08 visita ambulatorio)	221.802,21 €	139.450,08 €	84.515,20 €
TOTALE VALORE GENERATO SALUTE						270.363,86 €	179.671,87 €	121.502,56 €

ITEM	N. SERVIZI 2023	N. SERVIZI 2022	N. SERVIZI 2021	ANALISI PARAMETRO	VALORE UNITARIO	VALORE TOTALE 2023	VALORE TOTALE 2022	VALORE TOTALE 2021
Quante persone avete accolto in una vostra struttura abitativa nell'ultimo anno?	45	78	27	Costo affitto casa edilizia convenzionata 200 su 12 mesi = 2.400	200€/ mese	108.000 €	187.200 €	64.800 €
TOTALE VALORE GENERATO STRUTTURA ABITATIVA						108.000 €	187.200 €	64.800 €

ITEM	N. SERVIZI 2023	N. SERVIZI 2022	N. SERVIZI 2021	ANALISI PARAMETRO	VALORE UNITARIO	VALORE TOTALE 2023	VALORE TOTALE 2022	VALORE TOTALE 2021
Quanti laboratori con studenti avete realizzato nell'ultimo anno scolastico?	345	339	323	Media di 3 ore ad intervento per 2 volontari impegnati in media.	€17,11/ora (5° livello)	35.474,10 €	34.801,74 €	33.159,18 €
Quanti Incontri con studenti avete realizzato nell'ultimo anno scolastico?	290	408	276	Media di 3 ore a intervento per 2 persone volontarie impegnate in media	€17,11/ora (5° livello)	29.866,60 €	41.885,28 €	28.334,16 €
TOTALE VALORE GENERATO SCUOLE						65.340,70 €	76.687,02 €	61.493,34 €

ITEM	N. SERVIZI 2023	N. SERVIZI 2022	N. SERVIZI 2021	ANALISI PARAMETRO	VALORE UNITARIO	VALORE TOTALE 2023	VALORE TOTALE 2022	VALORE TOTALE 2021
Quanti casi Legali avete seguito nell'ultimo anno?	427	349	214	Media 5 ore a caso	€ 330	704.550 €	575.850 €	352.100 €
TOTALE VALORE GENERATO ASSISTENZA LEGALE						704.550 €	575.850 €	352.100 €

ITEM	N. SERVIZI 2023	N. SERVIZI 2022	N. SERVIZI 2021	ANALISI PARAMETRO	VALORE UNITARIO	VALORE TOTALE 2023	VALORE TOTALE 2022	VALORE TOTALE 2021
Quante persone hanno ricevuto da voi vero e proprio supporto psicologico nell'ultimo anno?	769	920	507	Media 5 ore a caso	Tariffa minima 35€	134.575 €	161.000 €	88.725 €
TOTALE VALORE GENERATO ASSISTENZA PSICOLOGICA						134.575 €	161.000 €	88.725 €

	2023	2022	2021
TOTALE VALORE GENERATO	1.282.834,56 €	1.180.408,89 €	688.620,90 €

BILANCIO SOCIALE

